



【有傳統才有根源，有歷史才有創新】



輔仁校史簡介



【目 錄】

目錄	1
一、校史	2
二、校訓、主保及校慶	
校徽、校旗、校歌	10
三、歷任董事長及校長	14
四、校園建築介紹	16
五、建築物及教室代碼	38
六、建築物年表	39

大陸時期

◆ 1912 年

天主教宿耆馬相伯及英斂之 2 位先生上書教宗庇護十世 (Pope Pius X)，請派高才碩學之教士來華北創設公教大學。



馬相伯



英斂之

清同治 5 年 (1866 年)，清廷斥資興建京師大學堂，商請北京代牧孟振生主教主持，因無適當人才，未予接受。但在當時，天主教教會在中國創辦大學的計畫已在醞釀之中。

◆ 1913 年

英斂之先生於北平西郊香山靜宜園設輔仁社，招收天主教青年，授以經史百家之學，後因經費拮据停辦。

民國 8 年 (1919 年) 後的數年間，羅馬教廷陸續派遣多位代表來華勘察教會的教育情形，報告書中多表示高等公教教育機關不足及在華興建公教大學有其必要性。於是民國 10 年 (1921 年) 底時，教廷傳信部便委請美國本篤會在華創辦公教大學。至此，羅馬教廷始有創設公教大學的決定。

◆ 1920 年

在中國學語言及傳教之美國本篤會 (The Order of Saint Benedict) 第 3 會會士奧圖爾 (George Barry O'Toole) 博士在北平晤見英斂之，聽取其創校願望，旋將創校計劃面陳教宗及本篤會總會長，皆獲贊許。



奧圖爾

◆ 1923 年

教宗庇護十一世 (Pope Pius XI)¹，率先捐助義幣 10 萬元以為倡導。

全美本篤會決議由聖文森會院 (Saint Vincent Archabbey) 司泰萊 (Aurelius Stehle) 院長負責建校。



庇護十一世



司泰萊

¹ Pope Pius X 譯為教宗庇護十世或碧岳十世。

◆ 1924 年

本篤會會士布蘭史泰特（Ildephonse Brandstetter）與拉登柏格（Placidus Rattenberger）奉派抵北京，即與第 1 任駐華宗座代表剛恆毅總主教（Archbishop Celso Constantini）、馬相伯及英斂之商晤籌設直屬羅馬教廷管轄之「公教大學」（Catholic University）建校事宜。



剛恆毅

布蘭史泰特與
拉登柏格

◆ 1925 年

司泰萊院長任命發起人奧圖爾博士為北京公教大學校長。

購得北京西城定阜大街濤貝勒府為校址。成立大學預科，取名「輔仁社」，又名「國學專修科」。



濤貝勒府

輔仁社社長英斂之先生擬就「北京公教大學附屬輔仁社簡章」。

10 月開學，入學學生 23 人。

民國 14 年（1925 年）2 月，受聘為校長的本篤會會士奧圖爾博士特地來華籌備建校事宜。奧圖爾的摯友馬慕努（Theodore McManus）先生及美國密爾瓦基天主教婦女會捐助的美金 20 萬元，購得北京西城定阜大街濤貝勒府為校址。並以王府西書房成立預科。此時馬相伯原擬用「景教」或「本篤」（因由本篤會主辦）為校名，後依英斂之的主張取名為「北京公教大學附設輔仁社」，英文名“MacManus Academy of Chinese Studies”（取論語顏淵第 12，曾子說：「君子以文會友，以友輔仁」之「輔仁」兩字），並聘英斂之為社長。英斂之先生於民國 15 年（1926 年）因病辭世。

◆ 1926 年

輔仁社學生增至 120 餘名。

◆ 1927 年

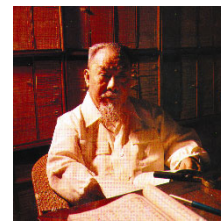
獲北洋政府教育部准予試辦，並改校名公教大學為「輔仁大學」（全名為「私立北京輔仁大學」，英文名不變）。時有文科 3 系：中國文學系、英國文學系及歷史學系。

民 17 年（1928 年），國民政府政令北京改稱北平，故校名改稱為北平輔仁大學。

◆ 1929 年

依照國民政府頒佈之大學法，改文科為文學院，增設理學院及教育學院。

董事會改組，向教育部呈請立案獲准。聘陳垣為校長，奧圖爾為校務長。



陳垣

大學本部計有 12 個學系。另附設男子中學、醫學先修科及美術專修科。

◆ 1930 年

新校舍竣工落成，原有校舍撥交附屬中學。



美國明尼蘇達州本篤會的修女來華籌設女院。

◆ 1931 年

獲教育部准予立案之後輔仁大學至此才發展為完全的大學，暨附屬男女中學。



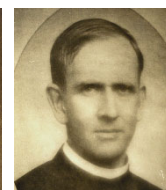
舉行大學部第 1 屆畢業典禮，獲學士學位者 11 人。

◆ 1933 年

教廷傳信部通知：「輔大改由德國聖言會接辦」，任命聖言會總會長葛林德（Rt. Rev Joseph Grendel, SVD）為監督。總長任命穆爾菲（Fr. Joseph Murphy, SVD）為校務長。



葛林德



穆爾菲

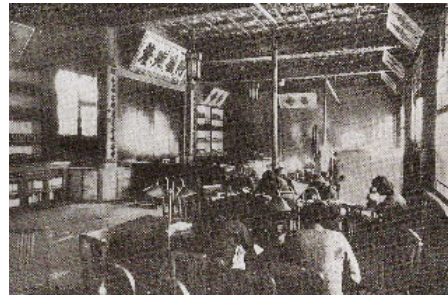
◆ 1937 年

奉准開辦文理兩學院研究所，並成立聞名華北之「預防斑疹傷寒血清研究所」。

「蘆溝橋事變」後北平淪陷，本校以國際背景得以繼續開辦，弦歌不輟。

◆ 1938 年

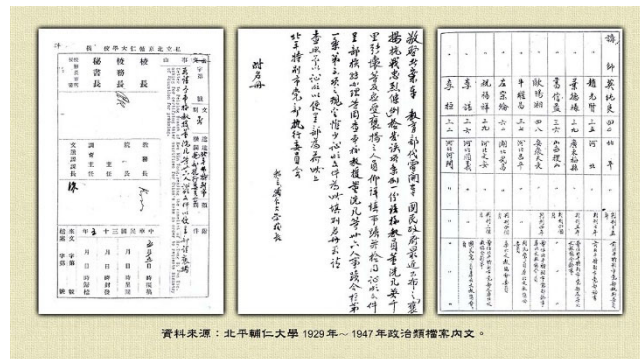
開始招收文學、教育兩學院各系及理學院數學系女學生，由聖神婢女傳教會主持。



女部圖書館

◆ 1945 年

英千里教授等師生因進行抗日活動而被捕下獄；戰後，政府鑑於本校師生忠貞愛國，除明令褒揚外，特承認淪陷時期之學生學籍。



褒揚輔仁師生抗日公文

◆ 1950 年

中華人民共和國教育部接辦輔仁大學。

民國 39 年（1950 年）春，因為部分的教職員從事極端的反教會活動，學校教會當局就擬不再予以續聘。中共教育部以不合規定不予同意，並於 10 月 10 日中共教育部宣佈接辦輔大。

◆ 1952 年

中共當局實施「院系調整」，輔仁大學併入北京師範大學，此後輔仁大學之名便在中國消失。



接辦會場

臺灣時期

◆ 1956 年

輔仁大學在臺校友會呼喚復校。



教育部長張其昀先生親蒞輔大校友會成立大會

陸續來臺的校友大約有 700 人左右，民國 45 年（1956 年）7 月 15 日輔仁校友會向臺北市政府申請立案，正式成立。當時有校友及來賓 200 人與會，教育部長張其昀先生出席，代表了政府對輔仁校友會的重視。他在大會中演講，說輔仁大學不同於其他大學，「仁」字是東西文化融通的標誌，而在抗戰時期教職員及學生，又充份表現了愛國精神，因此「各位校友正在籌劃復校事宜，兄弟站在教育行政當局的立場，一定予以支持。」8 月輔仁前教務長胡魯士神父來臺，校友們為胡魯士舉行了歡迎茶會，胡魯士表達了他歡迎輔仁在臺復校的想法，並同意向教宗庇護十二世轉呈校友請求復校的上書。

民國 47 年（1958 年）3 月，曾在中國河南傳教的舒德神父當選聖言會總會長。當時在駐教廷使館服務的羅光即向于斌表示：「為輔仁復校事，舒會長或可表贊成。」果然這位總會長在 1958 年 11 月訪問臺灣，在臺期間和教廷駐華公使黎培理及校友會多次接觸，明確表達支持輔仁在臺復校的計劃。這位被公認善於組織規劃的總會長向教廷提出了 90 萬美元的計劃，包括至少 10 萬美元買地，30 萬美元為了初期建築，以及初期 5 年每年 10 萬美元的費用。

在對於臺灣的定位問題上採較謹慎態度的教宗庇護十二世，於 1958 年 10 月去世。新任教宗若望二十三世對臺灣教會則展現更為支持的態度。尤其是能代表教廷立場已改變的是傳信部署理部長雅靜安樞機主教，在 1959 年 2 月 24 日來臺訪問。

◆ 1959 年

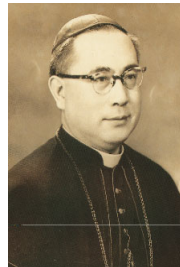
于斌總主教自美返臺轉羅馬，就復校事請示教廷傳信部。傳信部署理部長雅靜安樞機主教（Cardinal Agagianian）請其擬具體計劃，認為可行，即任命于總主教為復校首任校長。教宗若望廿三世（Pope John XXIII）率先捐助美金 10 萬元以為倡導，美國波士頓谷欣樞機主教（Cardinal Cushing）隨即響應，籌滿美金 100 萬元為復校基金。商定由中國教區神職（後更名中國聖職）、聖言會（包括其合作者聖神婢女傳教會）及耶穌會 3 單位合作辦理復校。



教宗若望廿三世



雅靜安樞機主教



于斌總主教



谷欣樞機主教

于斌在 1959 年 6 月底至 9 月底，在美國的募款工作並不順利，他的目標是百萬美金，但只有波士頓總主教谷欣樞機許下 10 萬美元，其他各教區主教告其不可能。10 月，于斌在羅馬向雅靜安報告籌募不順的消息，雅靜安仍然表明非辦不可的決心。雅靜安在 10 月 30 日親自又寫信給谷欣樞機，說明輔大復校之初需要 100 萬美金，傳信部請谷欣樞機組織及帶頭去募集這需要的基金。「方法及程序等問題，由閣下您全權斟酌處理。」並在 11 月 3 日任命于斌為籌備輔仁大學的校長。任命次日，于斌與雅靜安覲見教宗，若望二十三世表明願先捐助 10 萬美金，以為倡導。而谷欣樞機也接受了傳信部的指派，答應另提供輔仁大學 90 萬美金。輔仁復校的經費至今遂有了基礎。

◆ 1960 年

于總主教返國成立校董會，推田耕莘樞機主教為董事長。教育部核准董事會立案並指定于校長為復校籌備人。

成立復校籌備處，由牛若望、龔士榮 2 位神父出任正、副主任。



左起：牛若望神父、于斌總主教，龔士榮神父，攝於復校籌備處。

◆ 1961 年

購妥台北市吉林路 37、39 號樓房，作為復校籌備處。

9 月呈報教育部請准先行成立文學院哲學研究所，招收第一屆研究生 8 名，20 日在吉林路舉行開學典禮後，隨即展開課程。



田耕莘樞機主教為復校籌備處祝聖

◆ 1963 年

購妥台北縣新莊鎮營盤里 34 公頃土地為校址；參加全國大學院校及專科學校聯合招生。

董事會通過各單位分治制並設院務長，理學院院務長為蔣百鍊 (Richard Arens, SVD)、法學院院務長為費濟時蒙席 (Eugene E. Fahy, SJ)、文學院則直屬於校長。

舉行第一屆研究生畢業典禮；第一屆大學部新生共 518 名於新莊校區正式上課。



耶穌會費濟時蒙席
(法學院院務長)



聖言會蔣百鍊神父
(理學院院務長)



聖神婢女傳教會吳秉雅修女
(民生之母)

◆ 1969 年

成立夜間部。

◆ 2002 年

因應三單位整合，原三單位產生副校長的方式，改由校長提名：使命、學術及行政三副校長，建立校長責任制。

◆ 2012 年

捷運輔大站通車。

◆ 2013 年

奉教育部臺教高(一)字第 1020072777 號函核准更名為「輔仁大學學校財團法人輔仁大學」，又稱「天主教輔仁大學」，英文名稱不變，仍為“Fu Jen Catholic University”。

◆ 2017 年

附設醫院開幕。



校史

Q1：輔仁大學的 2 個“1 桶金”：

2 位教宗在本校創校及復校初期皆率先捐助以表支持：

- ◆創校時教宗_____捐助義幣 10 萬元；
- ◆復校時教宗_____捐助美金 10 萬元，
而本校復校基金總計美金_____萬元。

Q2：與本校相關之修會：

- ◆創辦本校的修會是 _____、
- ◆1933 年接辦的修會 _____、
- ◆在臺復校的 3 修會 _____、
_____（包括 _____）、
_____。

二、校訓、主保及校慶、校徽、校旗、校歌

輔仁大學為羅馬教廷所設立的天主教大學，創立宗旨是以基督博愛精神，來復興及發揚中國固有的文化，所以在校訓、校徽、校歌制訂上也融入了這 2 項精髓。現將校訓、主保及校慶、校徽、校旗及校歌的由來和意義簡略介紹。

(一) 校訓

1. 大陸時期－「以文會友，以友輔仁」

輔仁大學的命名取自於《論語》〈顏淵篇第 12〉，「曾子曰：『君子以文會友，以友輔仁』」中的「輔仁」2 字，其意即是：「我們應藉著學問，集合志同道合的朋友，共同發揮仁道的精神」。「仁」一直是我國幾千年來孔孟中心思想，仁者愛人，仁就是愛，而在基督國度裏亦是以愛世人為出發點，所以「輔仁」2 字彰顯本校教育的精神。因此民國 16 年（1927 年），正式定名為「輔仁大學」，並將「以文會友，以友輔仁」作為校訓。

2. 臺灣時期－「真、善、美、聖」

在臺復校後，于校長將校訓改為「真、善、美、聖」，意在培植學生成為一個完人。在學問、道德、情操求進步時，同時以宗教來達到聖化境界即「天人合一」的最高理想。

按于斌樞機主教闡釋：

「真」就是追求真理，明辨是非；

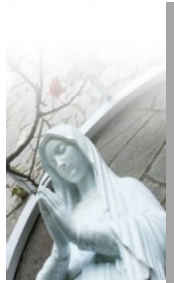
「善」則是實踐道德；

「美」即是真善的光輝；

「聖」便是最高的真善美，真善美的追求，
也是所謂「天人合一」的最高理想。²



² 〈校訓闡釋〉全文見于斌校長週會「學術演講系列」講詞，台北：輔仁大學，民國 66.3.23。



(二) 主保及校慶日 12月8日

復校後，于斌校長經教宗若望二十三世批准，將本校奉獻給聖母瑪利亞，以聖母作為輔仁的主保。聖母作為耶穌基督的母親，在聖母將被孕育成人形時，天主已將恩寵灌注於聖母身上，免去一切原罪。12月8日為「聖母始胎無染原罪慶日」，於是就以這天作為本校校慶日。³

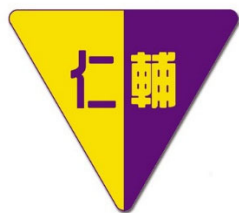
(三) 校徽

大陸時期－

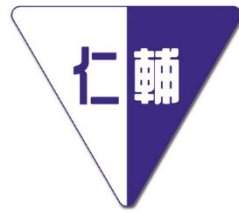


(圖一)

臺灣時期－



(圖二)



(圖三)



(圖四)

大陸時期校徽初為黑白團花圓形，內有「輔仁」二字（圖一）；後為黃紫二色倒三角形，內嵌「輔仁」二字，顏色上並無特殊意義（圖二）。（圖一）及（圖二）無資料可知何時更換，（圖一）黑白團花圓形校徽至 1939 年仍在使用的。

在臺復校初期，仍沿用北平輔仁倒三角形校徽，由於本校主保--聖母曾於露德（法國）顯現時身穿白衣繫藍色腰帶，所以將校徽顏色改為藍、白兩色（圖三）。民國 59 年（1970 年），為求變化將形式稍作改變（圖四）。

民國 60 年（1971 年），本校首任主任秘書龔士榮神父重新設計，周邊是以稻穗嘉禾圍圈，代表「和平」；中間 12 顆星象徵本校主保「聖母」；徽腳下拉丁文代表校訓「真善美聖⁴」（圖四）。



³ 淨心堂--聖母始胎無染原罪廳：「始胎無染原罪聖母」是天主教輔仁大學的主保。教宗庇護九世於 1854.12.8 頒佈此信理。全能的天主預見耶穌基督對全人類的救贖，賞給耶穌的母親瑪利亞特殊的恩惠，使她的生命之始就不受任何罪惡的沾染，她是天主最純潔的受造物，因此也成為「一切生命的母親」、人類的典範，通過她的庇佑，人類得以走向圓滿的救恩。（資料來源：宗輔中心）

⁴ 〈輔仁大學校徽意義詮釋〉，參閱校史室網站 <http://www.fuho.fju.edu.tw/sketch/04.htm>。

(四) 校旗



黃白相間的顏色和教廷旗相同，
與英文校名中間的「Catholic」，代表本校直屬羅馬教廷，
中間 12 顆星⁵則象徵本校主保「聖母」。



主保

Q1：何謂“主保”？

A：_____

Q2：于樞機向哪一位教宗提議以聖母為輔仁主保？

A：_____

Q3：校徽、校旗以何元素象徵主保？

A：_____

Q4：輔仁大學校慶與主保的關係？

A：_____

⁵ 那時天上出現了一個大異兆：有一個女人身披太陽腳踏月亮，頭戴_____；
她胎中懷了孕……那女人生了一個男孩子，他就是那要以鐵杖牧放萬民的；……（若望默示錄
第 12 章第 1-6 節）

(五) 校歌

輔仁大學校歌

作詞／于斌
作曲／黃友棣

Moderato

輔仁以友，會友以文。

吾校之魂：聖、美、善、真。三知是求，

明德日新；蔚起多士，文質彬彬。福音勤播，

天下歸仁；世進大同，神旨永遵。祝我輔仁，

其壽千春。祝我輔仁其壽千春。

校歌在作曲形式上有獨唱即齊唱和合唱方式兩種。節奏上是輕快有力，為國內有名音樂家黃友棣先生為本校譜曲的，他曾譜過許多知名藝術歌曲如「中秋怨」、「杜鵑花」、「問鶯燕」……。

校歌創作於 1962 年，于斌校長親自撰詞（見于校長 1962 年私人記事本，校歌歌詞 3 個草擬版本），並邀請近代名作曲家黃友棣教授精心譜曲。按黃友棣教授於 1962 年 5 月 14 日自羅馬致于校長函中指出「輔仁大學校歌，詞句端莊，雄厚之力，蘊藏於內，故曲譜之製作，側重涵蓄，蓋涵蓄乃能久遠，中華民族最優秀之精神，乃寄於此，…」

輔仁校歌 16 句 64 字，原則上以四言詩形式貫穿，二句一義，陳述本校歷史傳承、辦學理念及教育目標。文句與曲調蘊含天主教大學理性和信念合作的堅實基礎。

今逐句闡釋如下，以供參考：

第一句：**輔仁以友，會友以文**

取自論語顏淵篇。表示憑藉學問，集合志同道合的朋友，共同發揚「仁道」精神。這就是輔仁的精神，也是來自北京輔仁的傳統。

第二句：**吾校之魂，聖美善真**

為本校在臺復校後的校訓，也是臺北輔仁秉持的辦學理念。

第三句：**三知是求，明德日新**

以「知人、知物、知天」作為本校教育的方法與步驟，更以大學之道，在明明德；商湯《盤銘》苟日新、日日新，勸勉師生。

第四句：**蔚起多士，文質彬彬**

表達輔仁十年樹木，百年樹人願景。

第五句：**福音勤播，天下歸仁**

以基督信仰的「愛」與中國傳統「仁道」思想緊密結合，作為天主教大學以理性與信仰合作，追求完美的展現。

第六句：**世進大同，神旨永遵**

輔仁將秉持「天主教教育宣言」與「天主教大學憲章」辦學理念，使世界得以逐步進入大同之境。

第七句：**祝我輔仁，其壽千春**

第八句：**祝我輔仁，其壽千春**

希冀天佑輔仁，永續發展，萬古長新。⁶

⁶ 吳瑞珠，〈校歌〉，《益世評論》第 326 期第五版，民國 92.6。

三、歷任董事長及校長

(一) 歷任董事長

1. 大陸時期

1929.6 - 1947.12
張繼 先生



董事長座椅展於校史館

Q1：任期最久的董事長是

Q2：她曾坐過哪一把椅子？

左 右

2. 臺灣時期

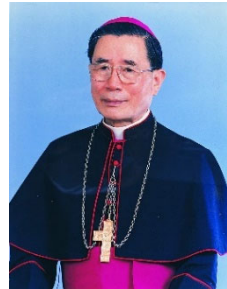
1960.4 - 1967.12
田耕莘 樞機主教



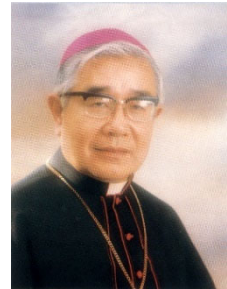
1967.12 - 1992.5
蔣宋美齡 夫人



1992.8 - 1993.7
單國璽 主教



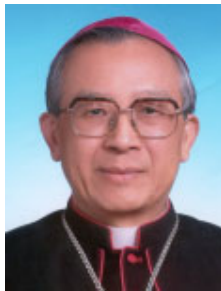
1993.8 - 1999.7
狄剛 總主教



1999.8 - 2008.11
單國璽 樞機主教



2008.11 - 2009.11
王愈榮 主教



2009.11 - 現任董事長
劉振忠 總主教



(二) 歷任校長

1. 大陸時期

1925.1 - 1929.5
奧圖爾 神父



1929.6 - 1952.9
陳垣 教授



2. 臺灣時期

1960 - 1978.8
于斌 樞機主教



1978.8 - 1992.1
羅光 總主教



1992.2 - 1996.1
李振英 蒙席



1996.2 - 2000.1
楊敦和 教授



2000.2 - 2004.1
李寧遠 教授



2004.2 - 2012.1
黎建球 教授



2012.2 - 2024.1
江漢聲 教授



2024.2 - 現任校長
藍易振 教授



四、校園建築介紹

(一) 復校初期校地略說⁷

1960年4月輔仁大學董事會成立。由署理臺北總主教田耕莘樞機擔任董事長，在這次董事會中並且通過分地設校的原則，即各單位建立不同的校區，好能避免權責上的衝突。同年6月，耶穌會（負責法學院及工學院，後以商學院代工學院）和聖言會（負責理學院及外語學院）簽訂合作協議，決定聯合在高雄同一校園運作，中國教區神職（負責文學院）則在臺北另找一校地。

輔仁大學復校在1960年是臺灣社會的一個重大議題，在政府缺乏經費興辦公立大學的年代，以另一形式的「美援」興建的私立大學是頗受地方青睞的，一時之間各地方政府提供土地爭取輔仁前往設校的就約有20餘處。尤其以校友會奔走而獲得士林鎮公所撥予的內雙溪公地92甲半作建校之用為最有可能，最後也因交通不便、水源困難等理由而宣告放棄。

在面對購地不順利的情況，聖言會及耶穌會於民國50年（1961年）底開始設想從高雄土地撤出，並且在臺北與中國教區神職聯合在一共同校園的可能性。民國51年（1962年）重行決議：「在臺北的共同校園中設立輔仁大學」。

由於中國教區神職方面，除了復校籌備處，尚未得到任何土地，聖言會亦無在臺北近郊買地的經驗，於是教廷駐華公使高理耀遂將此購地重任，交付已在臺北有立足之地的耶穌會。費濟時蒙席是主要去尋找適合土地的耶穌會士。

1962年底舒德、田耕莘、于斌、高理耀、蒲敏道（耶穌會遠東省省會長）及費濟時等人共同聚集，一共考慮中和一塊土地，新店

兩塊土地，經過評估，大家共議中和土地最好，新店次之。會議中輔仁計劃聖言會方面的代表杜誼華神父曾提出新莊，但舒德總會長以煙塵過多否決之。

中和或新店的購地計劃雖已有買賣意向書，但真正進行時又問題叢生。有的是因為所購之地內有都市計劃需要地方政府的同意；或是有中間人稱，賣方希望提高價錢。杜誼華神父說：「這裏面有許多陰謀、欺騙、骯髒交易及陷害他人正在進行，我不知道誰是可相信的，誰是可信任的。」結果一切購地的行動完全停頓。而此時教廷傳信部已不耐於長時間沒有實際進展，警告或將停止輔仁在臺復校計劃。另一方面，德國方面也已提供250萬馬克，若不能確定購地，這些款項或將被收回。

在于斌和費濟時不盡贊同的情況下，杜誼華再次提出新莊這塊30餘甲的土地，因為經手的律師是為駐華教廷使館服務的律師，「每次請他做的事，他總能很快很好的完成，以後也沒有麻煩。」在于斌和費濟時對中和及新店土地做了最後努力，但仍無結果後，他們在民國52年（1963年）2月有些無奈的同意買下新莊營盤里的土地做為校地。于斌不那麼喜歡這塊土地，原因是這塊地位於工業區中，地勢低窪。但他也說：「比輔仁大學舊址要大的多。」「大家過去對這地不滿意的人，也越看越順眼了。」購妥臺北縣新莊鎮營盤里30餘甲土地（現為34.34公頃）做為建校基地，3月開始興建文學院（文華樓）、法學院（樹德樓）、外語系（外語學院教學大樓）、家政系及理學院男生宿舍（理一舍格物學苑）5棟大樓。

⁷ 〈台北輔仁校史〉全文詳見《熠熠生輝 再現輔仁--復校50週年紀念特刊》，新北市：輔仁

大學校史室，中華民國一〇一年十一月十一日，頁8-46。

(二) 復校初期建築師介紹⁸

輔仁大學復校期校園建築設計新穎、巍峨壯觀，為當時假日遊人觀光的的地方。這要歸功於建築總策劃人--林慎白神父及我國 4 位建築師聯合設計。今將其背景略做介紹：

1. 林慎白神父 (Fr.Linzenbach, SVD) —

總建築師，德國人，聖言會會士，自 1931 年來華，曾在河北省新鄉教區傳教 16 年之久，續於 1947 年來臺灣，擔任廣播文化傳教事業工作 1 年，後赴美攻讀工程設計，1952 年學成，赴菲律賓擔任馬尼拉總主教顧問，任「公教福利」總建築師。前後共 10 年之久，貢獻良多，現在雄視遠東的馬尼拉總主教座堂大致即是由林神父設計而成的。自 1962 年以來，林神父擔任聖言會羅馬總部建築主任，日夜辛勤規劃聖言會傳教區的興建事業。本校校園規劃就是由他設計的。

2. 陳濯—

文學院大樓建築設計師，廣東人，民國 31 年 (1942 年) 畢業於天津工商學院建築工程系，歷任北平、天津、廣州、香港各地建築師，38 年 (1949 年) 來臺自行創設建築師事務所，承辦教育及衛生醫院方面及教會工程。

3. 李寶鐸—

文學院大樓建築設計師，天津人，畢業於天津工商學院建築工程系，民國 35 年 (1946 年) 高等考試建設人員建築工程科及格，在大陸期間服務於各大建築師事務所，來臺自創建築事務所，辦理各地公私建築。

4. 沈大魁—

家政大樓、理一舍、外語學院 3 棟大樓建築設計師，天津人，民國 31 年 (1942 年) 畢業於天津工商學院土木系，服務於工程界，民國 38 年 (1949 年) 來臺後先服務於軍工局主辦軍事工程，退役後，自創建築師事務所，承辦各項建築工程。

5. 趙楓—

法學院大樓建築設計師，承辦各教會建築。

【建築師群】

林慎白：復校初期校園總建築師；
 陳 濯：文學院大樓；
 李寶鐸：文學院大樓；
 沈大魁：家政大樓、理一舍、外語學院大樓；
 趙 楓：法學院大樓；
 殷之浩：中美堂；
 曹源龍：公博樓；
 齊德芳：淨心堂；
 林柏年：于公陵園、焯炤館、進修部大樓、聖言樓；
 蔡宗海：濟時樓；
 潘 冀：國璽樓；
 蔡宗海：濟時樓；
 陳照坤：宜聖學苑；
 林獻瑞：德芳外語大樓；
 施優生：附設醫院；
 徐維志：理工新實驗大樓...



新莊校地原貌，當時地價每坪 146 元。

⁸ 〈走過歲月 (三)〉，《教職通訊》第十六期，民國 82.10.29。

(三) 復校後校園規劃概況⁹

復校後校園整體規劃由總建築師林慎白神父所設計。以中央走道為基準，將校地中間由校門往北設計成一條中央水泥大道，長 800 公尺，寬 24 公尺；大道中間設有花圃及安全島，寬 12 公尺；兩旁為車道各寬 6 公尺。

中央走道中有 2 座圓環（今外語學院及淨心堂附近圓環）直徑 70 公尺，原規劃作為總圖書館及大禮堂建築用地。從大道中間點（位全校正中央，今升旗臺）向右畫出一條通道（今往文學院通道），再從第 2 座圓環處往左邊畫出一通道（今往法律學院通道），將學校分成 4 等分，作為各學院樓舍及公用建築興建區域。整個校園以中央走道為重心，圓環為區域連絡網，貫通校園，為輔大人來往必經之路。

由於輔仁復校後校務是由中國教區神職（後更名為中國聖職）、聖言會（包括其合作者聖神婢女傳教會）及耶穌會 3 單位合作並分治，經過 3 單位討論協議，決定以抽籤方式來確定各所屬區域。杜誼華神父在 1963 年 2 月底，在教廷駐華使館開會時，做了 A、B、C 3 個籤，放在田耕莘樞機的主教小紅帽裏，抽出了 3 個單位在校園中的不同位置。

此外，自訂建築物顏色作為單位間的區別，由各建築師設計，蓋起所興辦學院辦公及教學大樓（聖言會：理、外語學院；耶穌會：法、商學院；中國教區神職：文學院），分別以灰、藍、紅色做為單位代表顏色，樓舍之間，均設有廣大的草坪或寬闊的通道，構成輔仁美麗的校園藍圖。



1964-1966 年間之校園鳥瞰圖

⁹ 〈走過歲月（四）〉，《教職通訊》第十七期，民

國 82.12.31。

3 單位經抽籤取得各所屬地區後，其餘部分便屬公共建築地，用來興建公共的場所即運動場、體育館--中美堂、精神活動中心--淨心堂、全校性行政大樓--野聲樓及學生活動中心--焯韶館。

1. 體育館一

由於興建禮堂兼作體育館用途及在設計考量各因素之下，最後選定中央大道尾端蓋大型體育館即中美堂，在用地方面使用到中國教區神職區域，因中美堂是于校長籌募捐款建蓋的，於是中國教區神職便慷慨捐助部分土地，作為中美堂公共場地建造地方。

2. 精神活動中心一

為學校精神樞紐所在，為求地點適宜，經校方討論，以建造在第 2 座圓環附近地方最恰當；在圓環要道交界處一方，為聖言會大草坪區域（外語學院後面草坪），在取得聖言會同意，以學校前面公共建築一部份地（即今野聲樓靠舒德樓旁草坪）改劃為聖言會用地，大草坪部分區域使用來興建精神中心即淨心堂。

3. 全校性行政大樓一

計畫興建已多年，礙於經費及種種問題耽擱下來。原董事會議決定蓋在聖堂對面即文學院草坪左側，但為便於校內外人士洽公方便及各方面因素，乃選定進校門右側地方，作為全校性行政大樓興建處。

校地校舍逐年擴充興建加蓋，隨著校務發展，學校秉著首任校長于樞機指示：「以創辦 10 個學院為目標」，逐年增設各院系所。至今先後設立文學院、理學院（71 學年度增設電子工程學系改為理工學院）、法學院（92 學年度改為法律學院）、商學院（71 學年度改為管理學院）、夜間部（86 學年度改為進修部）、外語學院、藝術學院、醫學院、民生學院、社會科學院、教育學院、傳播學院及最新成立的織品服裝學院（106 學年度）；而 2017 年醫院開幕，輔仁大學發展成為 12 個學院及進修部，並擁有附設醫院之綜合型大學。



文學院（文華樓）



法學院



外語學院教學大樓

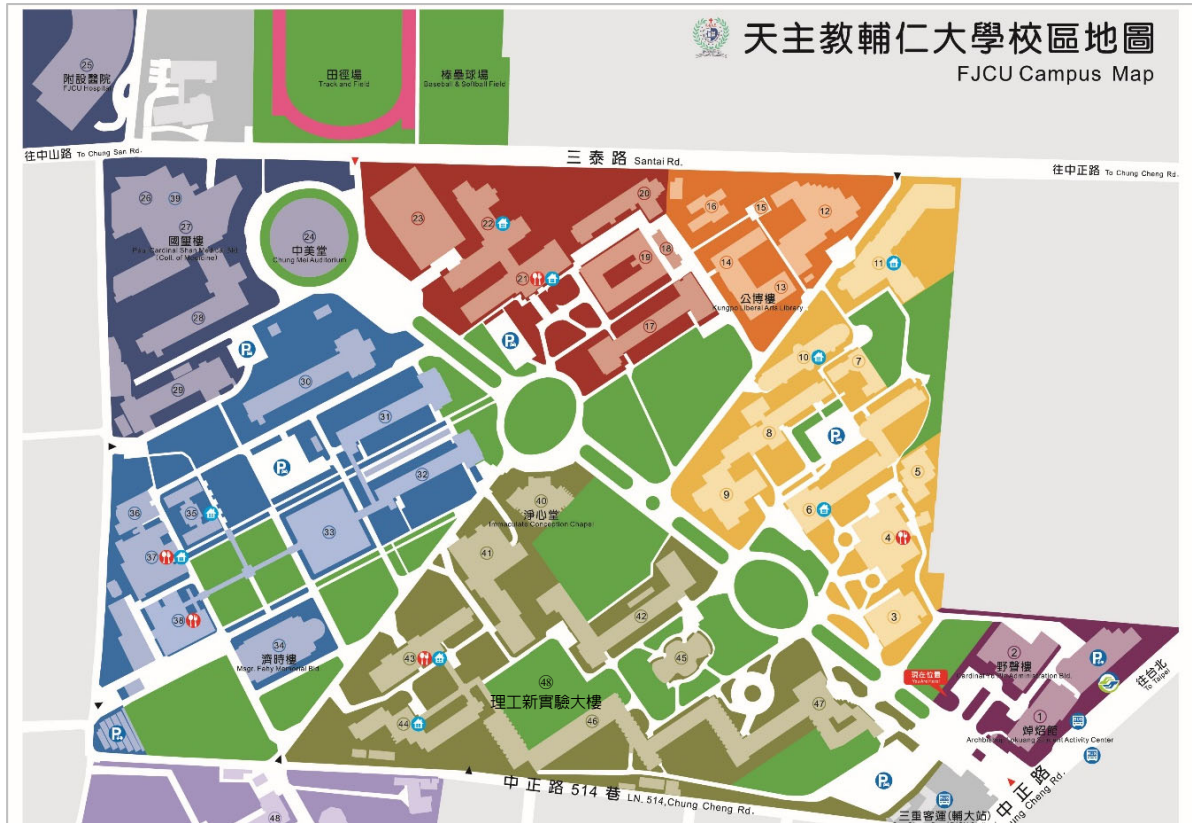


民生學院大樓



理學院男生宿舍

(四) 建築物介紹



<p>1 焯焯館 Archbishop Lokuang Student Activity Center</p> <p>2 野營樓(行政大樓) Cardinal Yu Pin Administration Bld.</p> <p>3 舒德樓 Fr. Schötte Bld.</p> <p>4 輔園 Fu Yuan Food Court</p> <p>5 食品科研大樓 Food Science Pilot Plant & Research Hall</p> <p>6 宜真/宜善學苑 Yizhen/Yishan Women's Dorm</p> <p>7 輔幼中心 Child Care Center</p> <p>8 秉雅樓(民生學院) Urbana Bld. (Coll. of Human Ecology)</p> <p>9 朝樓樓 Chau-Yun Bld. (Dept. of Textiles & Clothing)</p> <p>10 宜美學苑 Yimei Women's Dorm</p> <p>11 宜聖學苑 Yisheng Women's Dorm</p>	<p>17 文華樓(文學院) Coll. of Liberal Arts</p> <p>18 冠五樓(中國聖職單位) Cardinal Yu Pin Memorial Bld. (Chinese Diocesan Clergy Sec.)</p> <p>19 文友樓(傳播學院) Tonieli Hall (Coll. of Communication)</p> <p>20 文開樓(教育學院) Liberal Enlightenment Hall (Coll. of Education)</p> <p>21 文杏/文園 Wenxue Women's Dorm / Wen Yuan Food Court</p> <p>22 文德學苑 Wende Women's Dorm</p> <p>23 積健樓 Jijian Bld.</p> <p>24 中美堂 Chung Mei Auditorium</p> <p>25 附設醫院 FJCU Hospital</p> <p>26 輔大診所 FJCU Clinic</p> <p>27 國聖樓(醫學院) Paul Cardinal Shan Medical Bld. (Coll. of Medicine)</p> <p>28 焯焯樓(醫學院.天主教學術研究所) Cho-Chang Bld. (Coll. of Medicine/Academia Catholica)</p> <p>29 進修部大樓 School of Continuing Education</p>	<p>30 利瑪竇大樓(管理學院) Riad Hall (Coll. of Management)</p> <p>31 伯達樓(社會科學院) Beda Hall (Coll. of Social Sciences)</p> <p>32 樹德樓(法律學院) Xavier Hall (School of Law)</p> <p>33 羅耀拉大樓(耶穌會單位) Loyola Hall (Jesuit Sec.)</p> <p>34 濟時樓(圖書館總館) Msgr. Fahy Memorial Bld.</p> <p>35 仁愛學苑 Jenai Men's Dorm</p> <p>36 聖心學苑(實習旅館) Sacrez Heart Teaching Hostel</p> <p>37 信義/和平學苑/心園 Xingyi/Heiping Men's Dorm / Sin Yuan Food Court</p> <p>38 法國(社會服務中心)/仁園 Social Service Center / Jen Yuan Food Court</p> <p>39 創新育成中心 Innovation & Incubation Center</p> <p>40 淨心堂 Immaculate Conception Chapel</p> <p>41 聖言樓(百鍊廳) Divine Word Academic Highrise</p> <p>42 外語學院(德方實習所) Coll. of Foreign Languages</p> <p>43 格物學苑 Kewei men's Dorm</p> <p>44 立言學苑 Liyun men's Dorm</p> <p>45 理工綜合教室 Science & Engineering Classrooms</p> <p>46 理工學院 Coll. of Science & Engineering</p> <p>47 耕莘樓(聖言會單位) Cardinal Tian Memorial Bld. (SVD Sec.)</p> <p>48 理工新實驗大樓</p>	<p>宿舍 Dorm</p> <p>6 宜真/宜善學苑 Yizhen/Yishan Women's Dorm</p> <p>10 宜美學苑 Yimei Women's Dorm</p> <p>11 宜聖學苑 Yisheng Women's Dorm</p> <p>21 文杏 Wenxue Women's Dorm</p> <p>22 文德學苑 Wende Women's Dorm</p> <p>37 信義/和平學苑 Xingyi/Heiping men's Dorm</p> <p>43 格物學苑 Kewei men's Dorm</p> <p>44 立言學苑 Liyun men's Dorm</p> <p>餐廳 Food Court</p> <p>4 輔園 Fu Yuan Food Court</p> <p>21 文園 Wen Yuan Food Court</p> <p>37 心園 Sin Yuan Food Court</p> <p>38 仁園 Jen Yuan Food Court</p> <p>43 理園 Li Yuan Food Court</p>
--	--	--	--

何迅速使用本地圖查詢
Guideline for Using the FJCU map

野營樓(行政大樓)
Cardinal Yu Pin Administration Bld.
地點與圖例
Location numbers are color-coded to its map.

輔仁的建築不僅在外觀設計具有特色，在命名上更具其特殊意義；以下分公共區域及各學院、並依落成年代依次介紹：

1. 公共區域（不歸屬各學院者）

◆ 校碑／1964



寫著「輔仁大學」4個字的3面水泥柱校碑，這是於民國53年（1964年）由主任秘書龔士榮神父提議設計的，為前考試院賈景德院長所題之字。由於輔仁復校是3單位共同合辦，因此3面水泥柱即代表3個單位，由建築師設計將柱砌高後再裝字，在整體設計上簡單大方，由遠方即可清楚看見學校的標記。

【校門口石壁石雕】/1968



孔子見老子畫像



孔子周遊列國

仿漢武梁祠石刻，於1968年分列校門兩側，左側是「孔子見老子畫像」，右側是「孔子周遊列國」。取孔子好學及「行萬里路，讀萬卷書」之意。

◆ 舒德樓／1968.10

民國57年（1968年）10月落成。5層樓高具特色建築物，外部是以一層亮麗、透明玻璃罩住，一眼可望穿平行斜線的樓梯，人影穿梭其間，這玻璃是順著理學院辦公、教學大樓龍形的建築設計的，象徵一顆「龍珠」；原內部設計是一層層空曠空間，沒有任何隔間限制，使空間使用上具有彈性。該棟樓在命名上，是紀念當時聖言會總會長舒德神父，他是支持輔仁復校重要人士之一，感懷其對輔仁的恩澤，故取其名為紀念。今為學務、總務行政大樓。



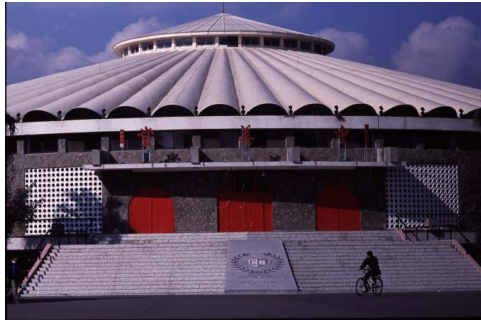
◆ 輔仁橋／1969.3



座落於校門口連接對街的「輔仁橋」，它興建的由來因本校位處縱貫道旁，學生穿越馬路來往車輛相當多，常發生許多車禍不幸的事件，經校方全力爭取後，獲得重視，民國57年（1968年）10月，當時任職救國團主任的蔣經國先生對輔大同學受交通威脅一事甚表重視，於是捐贈修建校門口天橋；民國58年（1969年）3月17日落成剪綵，原取名「幼獅橋」，後經校長與救國團磋商，才取名「輔仁橋」，希望輔大學人能珍惜自己寶貴生命，善加利用

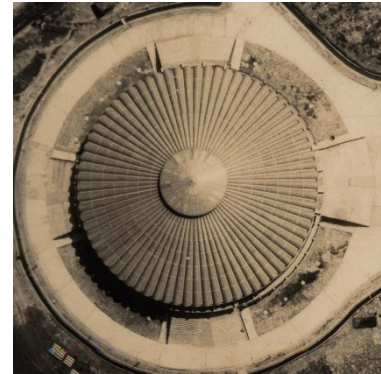
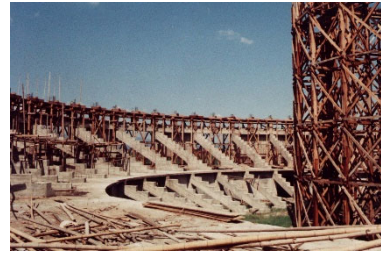
用這座天橋，使這座天橋能發揮最大功效。

◆ 中美堂／1970.6



體育館；民國 55 年（1966 年）6 月奠基，民國 59 年（1970 年）6.23 落成啟用。是座 5 層樓高，承襲古羅馬城形式之建築，

其興建由來據說是一位義大利神父依著羅馬城的軌跡設計出圓形的建築藍圖，獲得教宗讚賞，神父乃將藍圖給當時正在羅馬的于斌校長，請予採納在輔仁校園中建造如圖之體育館。於是，輔仁校園才出現這一座象徵著古羅馬競技精神的圓形建築--中美堂。經由龔士榮神父請當時頗具知名度的建築師殷之浩先生著手興建。中美堂共有 70 枝弧形樑柱支撐著，每枝樑柱重約 4 噸，樑上再加瓦片，整個中美堂上覆蓋約 400 噸重的重量平均分散到圓形建築各處，為當時世界上僅有之第 3 或第 4 座無直樑支撐的建築物，造價極高，約需美金 30 萬元。



完成後的中美堂，遠看時好似北平天壇般壯觀。在用途上除了為舉辦大型活動的場所外，尚供學生體育課使用。另在體育館正門上方懸掛著一幅先總統 蔣公親筆書寫的「中美堂」匾額，中美堂的取名有其兩大意義：一是為促進中美文化即中西文化交流；二是自民國 56 年（1967 年）後，蔣夫人出任本校董事長，為表感謝特取先總統 蔣公及董事長蔣宋美齡夫人兩人名字各一字，即「中正美齡」堂，簡稱「中美堂」。



1970.6.23 中美堂落成蔣宋美齡夫人特來主持剪綵，于斌樞機因腿不能行走，故坐輪椅迎接。

于樞機曾言：「...以往本校精神太散漫，各學院似各自獨立，不像一個學校。建立此一共同聚會所，大家生活在一起，活動在一起，『合一爐而冶之』，便可一心一德。」

Q：這裏提及的共同聚會所是_____

◆ 淨心堂／1979



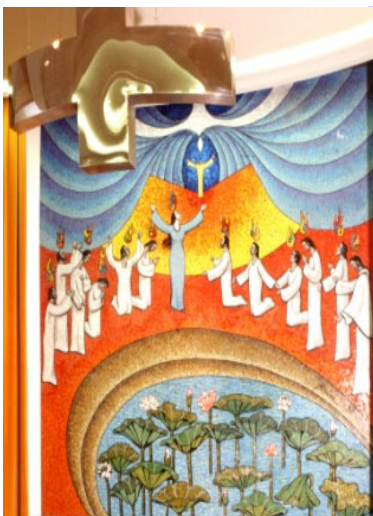
精神活動中心；位於外語大樓和法學院之間，民國 66 年（1977 年）11 月奠基興建，民國 68 年（1979 年）暑假落成。其建設工程籌畫及圖樣設計人是前外語實習所所長德籍齊德芳神父，裝潢工程負責人是墨西哥藝術家鮑博神父，召集人是龔士榮神父。經費來源除了本校負責部分外，大致均向西德各天主教會募款。在建築設計上，結合了科學、藝術、宗教、建築之美，具有特殊風格。

- ①採鑲嵌細工（Mosaic）形式仿效羅馬式 3 層樓高建築物。
- ②屋頂正上方有一個由希臘文第一個字母 A（阿法 Alpha，代表開始）和最後一個字母 Ω（歐美加 Omega，代表終結）以及一個十字架組成的標誌，其意義即表示「人類之初源於天父，最後也歸屬於天父」，和耶穌愛世人、犧牲自己的精神，亦即象徵以神為中心發揚福音，弘揚校訓真善美聖的真諦。



- ③整體外觀為白色，為前任校長羅光總主教選定的顏色，代表純潔肅穆莊嚴。
- ④2 樓聖堂：
 - A.形狀為扇形狀，象徵著教友從四面八方擁向天主，歸向天主。
 - B.聖堂四周牆壁均有取自聖經故事畫像。在聖堂正中央有幅用馬賽克彩色磁磚拼成的壁畫「聖神降臨圖」。
 - C.所裝置的玻璃為彩色玻璃，上面所繪的圖案亦是採用聖經故事。

這樣一座寧靜祥和，充分顯示著學校精神生活標誌所在。因本校主保--聖母是無染原罪，心是潔淨的，故取名「淨心」。



淨心堂聖堂中央有幅用馬賽克彩色磁磚拼成的壁畫「聖神降臨圖」。這是取錄自聖經宗徒大事錄的第 2 章第 13 節。

圖中聖母與 12 位門徒頭上，有一片火舌，散發著光與熱。光象徵真理，告訴世人須用神靈的眼看天主；熱代表愛，告訴世人用熱誠的心愛天主。火舌的另一意義，是表示賜與門徒向萬民宣讀福音的能力和使命，讓聖神藉宗徒的口舌宣講福音。

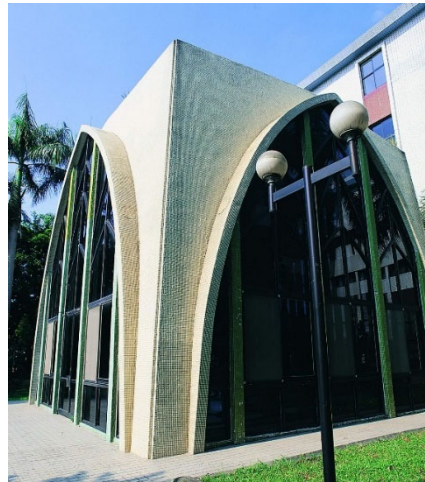
而暴風代表聖神像風一樣的神秘莫測。耶穌所預許的聖神，藉著風聲和火舌降臨於世。風和火在舊約中本是天主顯現的象徵，而在新約中，則代表聖神的更新、振作、煉淨和光照等等行為。

此外，圖前那一池綻開的荷花，予人以寧靜、安和的感覺，而圖上方的白鴿更帶來和平的氣息！整幅畫不僅表達了聖神降臨的深意，同時令人感受到和諧與安寧。

◆ 于公陵園／1979.8

座落於文學院研究大樓與神父宿舍之間，於民國 67 年（1978 年）10 月奠基興建，由林柏年建築師負責墓園設計和土木工程，北平輔仁大學美術學系楊英風校友負責墓園修飾及美化工作。

墓園是一座呈尖形小教堂，透明式建築物，外圍是以黑色欄杆、矮綠磚牆圍成。欄杆內有綠皮草地、兩排黃葉榕，呈現一片安詳的景象，中間便是小教堂式墓園紀念亭，茶褐色玻璃，黃綠兩色方磚，背面有由頂端到底端的黃色十字架。亭內大理石裡面，有欄杆和花圈圍繞著，便是于故校長長眠之地。走進墓園，不禁油然而生起莊嚴肅穆之感。



墓園興建由來：原本于校長生前曾表示，死後要將遺體葬在教堂裡（即淨心堂），但是羅光校長考慮到可能會使同學在精神活動中心裡從事活動時有所顧慮或不方便，於是改覓此清靜幽雅安適地點，擴建較具規模的墓園和紀念亭。而墓園建造的意義在於于樞機之道德精神與世長存，與吾校長相左右。墓園由龔士榮神父於 2001.12 正式命名為于公陵園。

◆ 于斌樓／1981.9

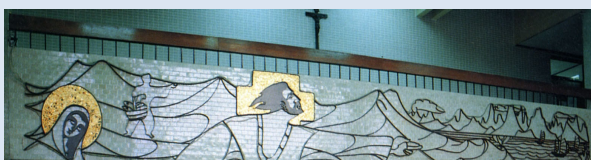


位於進校門右側，是棟 4 層樓高的建築，為本校行政大樓，集合所有行政單位，方便校內外人士洽公。該棟樓命名是經前董事長蔣夫人指示，為紀念本校復校後第一任校長于斌樞機主教，對學校有奠基之功。于樞機號「野聲」（效法聖經所載施洗者若翰為曠野之聲，勸人悔改，以準備救主的道路），故取名為野聲樓，由羅光校長親筆題字。

羅光校長不只以此紀念于斌樞機主教，更是以「野聲」作為給自己及爾後學校領導者的期許，要紀念基督信仰的曠野，努力促進基督信仰與中華文化的對話。

原一樓大廳置一尊由校友楊英風先生鑄造于故校長之銅像，於民國 70 年（1981 年）12 月 9 日揭幕。後為使其更具代表性並且方便來賓觀賞，於民國 96 年（2007 年）12 月移至前方廣場。一樓設有「谷欣廳」，該廳之命名為紀念捐助輔仁復校開辦費籌滿百萬美金的美國波士頓谷欣樞機主教（Cardinal Cushing）。

民國 112 年（2023 年）3 月 23 日，為表彰在臺復校首任校長于斌樞機主教之貢獻，有鑑於于斌樞機主教本名較其號「野聲」更為人所熟知，第 20 屆第 10 次董事會議決議同意，於 1981.9 落成之行政大樓「野聲樓」更名為「于斌樓」。



【川堂壁畫】

圖案採自基督講道之山中聖訓。耶穌帶群眾到山上，教導他們「天國的真福」。耶穌在山上頒佈的聖訓有八端，所以稱為「真福八端」。又因耶穌在山上頒佈的，故又稱「山中聖訓」。本校為天主教學校，應發揮基督傳道精神辦學。

◆ 焯焯館／1985.3

原學生活動中心。民國 73 年（1984 年）時，積健樓由於學生人數、社團增加，空間



已不敷使用，於是前任校長羅光總主教便籌建學生活動中心。民國 73 年（1984 年）3 月 19 日奠基，民國 74 年（1985 年）3 月落成。今部份社團已遷移至仁愛學苑等地，預計將有新用途。

命名焯焯館，乃取羅光校長之號「焯焯」。「焯焯」有火光照耀光明之意，引申為信仰之光。

◆ 聖母洞／1987

位於藝術學院旁側，於民國 76 年（1987 年）由蕭紀書建築公司捐款建造。其設計是仿效法國露德聖母顯現的洞蓋的，四周種樹，聖母像乃是羅馬雕刻家用大理石雕刻後，再運送至洞內。



◆ 冠五樓／1998.10



中國聖職單位行政大樓。民國 87 年（1998 年）10 月 31 日舉行落成典禮。因大樓正對於斌樞機墓園，為紀念本校復校首任校長于斌樞機對本校之貢獻，特取其號「冠五」，盼能以高山仰止之心，啟後學見賢思齊之志。¹⁰

¹⁰ 于樞機先號「冠五」意為五大洲之冠；後號「希岳」期效法岳飛的精忠報國之精神；繼再改為世人熟知之號「野聲」。

◆ 附設醫院／2017.9

民國 99 年（2010 年）1 月 13 日教育部核准輔大設立附設醫院，102 年（2013 年）6 月 28 日舉行開工典禮，106 年（2017 年）9 月 29 日正式開幕。地下 4 層、地上 15 層，為全臺少數獲得黃金級標章的綠建築醫院。



身為華人世界唯一天主教大學醫院，建築外觀設計充分體現天主教精神，以宗教意象作為設計主

軸。弧狀的建築呈現磅礴的諾亞方舟造型，展現天主教濟世愛人精神，代表著天主對大地的賜予與生命的綿延永續；偌大潔白的十字架屹立在眼簾，穩固且輕柔地守護著每一位需要醫治的心靈，同時利用 LED 燈轉化成光的雕塑；入口前的雨遮造型，代表聖母瑪利亞榮冠的慈愛與包容；而頂樓指標性的屋頂造型所設置的太陽能發電面板，則象徵建築會呼吸的生命，與大地合而為一、與大自然唇齒相依。

◆ 輔醫天橋／2023.12



校區與醫院之間連結的天橋，象徵校院連接之「臍帶」，代表輔大教職員工生與醫院醫護結合與代代永不失根的傳承。

民國 110 年（2021 年）9 月 29 日動土，112 年（2023 年）12 月 8 日落成典禮。

鋼構橋樑、全長約 80 米、高度 16 米呈弧形跨越 15 米貴子路，400kg/m²之活載重設計。

天橋兩端分別連接國璽樓 4 樓與附設醫院 3 樓，興建完成後將無條件捐贈予新北市政府，供社區民眾、輔大師生、醫院人員及病患等使用。

2. 圖書館

◆ 公博樓／1969.12



人文科學圖書館。於民國 52 年（1963 年）在文華樓成立；後因空間不敷使用，於今址新建館舍，於民國 58 年（1969 年）12 月 8 日落成。民國 66 年（1977 年）又擴建書庫，全館建坪約 1,200 坪。

後因空間又趨飽和，必須擴建以解決空間需求的問題。增建工程，先由林柏年建築師規劃，後由曹源龍建築師設計及其建築事務所監造，因應圖書館空間的需求，保存原有圖書館的空間，僅以圖書館中庭增建 1 地上 8 樓地下 1 樓的建築物，約有 1,438 坪。整棟外觀，配合文藝學院傳統的外飾，以紅色與白色相間的羅馬瓷磚裝飾，呈現出傳承的意志。增建工程，

於民國 92 年（2003 年）4 月 14 日開工，歷時 2 年完成，民國 94 年（2005 年）4 月 26 日正式落成啟用。為紀念人文科學圖書館首屆館長錢公博神父對圖書館之貢獻，命名為「公博樓」並由單國璽樞機主教題字。

◆ 濟時樓／1999.9

法管學院綜合大樓。民國 84 年（1995 年）5 月奠基，因計畫變更於同年 12 月停工，民國 86 年（1997 年）再度動工，民國 88 年（1999 年）9 月落成。因紀念法學院第一任院務長（1963-71）費濟時主教（Rt. Rev. Eugene E. Fahy, SJ, 1911-96）而得名。

原法管學院圖書館移遷至濟時樓後，除擴增電腦目錄、網際網路、視聽多媒體等現代化硬體設備，另以舒適、寬敞的閱讀空間為最大特色。其餘各樓層則分設為：研究生研究室及教室、國際會議廳與耶穌會神父會院。

為因應本棟大樓之複合機能，蔡宗海建築師將設計目標著重在解決「使用空間之功能性區分」，務期各使用空間獨立而不孤立。為此在大樓入口處特採寬敞高挑的門廳，做為出入各使用功能的緩衝空間，兼具視覺引進焦點之效果。同時，因考慮省能設計，將梯廳及盥洗設施配置於大樓東西側，以減少建築物之熱負荷；於南北側則採大面積的玻璃帷幕，以收良好之採光。至於整體外觀，則應用對比手法，以呈顯簡潔、明亮、輕巧具現代感之建築表情，使其矗立樸素之校園，尤獨樹一幟，別具風格。



3. 宿舍

◆ 格物學苑（理一舍）／1964.3



落成於民國 53 年（1964 年），為復校初最先完成的 5 棟大樓之一，也是本校第一座落成的宿舍。一樓大廳裡的牆壁上有一幅很大的壁畫，是林慎白神父的作品，代表是科學智慧；外部大理石牆壁上，刻有一幅藝術品，上面圖案是篆文「古今中外」4 個字，即古往今來之意，其意義在培養學生能「融會中外、貫通古今，成為一個完人」，也代表著理工學院有溝通中西文化和科學的使命。復校後第一次開學典禮即在該宿舍交誼廳舉行。

【古今中外牆飾】

外部大理石壁飾，其圖案以篆文所寫「古今中外」，這「古今中外」乃「大學」之意。原來拉丁文 *university* 可分成 *universe* 和 *sity* 二個字，也就是「宇宙」和「城邦」，代表著「時間」和「空間」的觀念，而成為「古今中外」。其意義在培養學生能融會中外、貫通古今，成為一個完人，也代表著理學院有溝通中西文化和科學的使命。



◆ 宜真學苑／1964



原女生宿舍 A 棟，是棟 5 層樓建築，在設計上原是一隻「鳳」的形象，取中國圖騰龍鳳呈祥之意，後來因應學生住宿人數增加，延著 A 樓增建了 B 樓，已看不出原來鳳的形狀，但從高處眺望仍隱約的可以看出。宿舍外部正面上方有壁飾，壁飾圖案中有 3 條帶子是「女」字意思，旁邊有星星點綴，整個圖案是代表女生宿舍，宿舍外部裝置有色彩鮮豔，花紋極富德國藝術玻璃，據說是從德國運來的；宿舍內部 1 樓是空間寬闊交誼廳，2 樓是自修室，3 樓原是一座聖堂，後因淨心堂興建，聖堂才移走。該棟樓與其他 2 棟女舍（宜善、宜美學苑）命名，為民國 71 年（1982 年）薛保綸神父所取，孔德成先生題字，其取於校訓中真、善、美，主要希望輔仁女同學們能宜室宜家，提昇心靈，追求完美人格。

◆ 宜聖學苑／2019.10

原聖神會修女院，建於民國56年（1967年），民國103年（2014年）改建為宿舍。

為正南北座向，地上11層、地下2層，高40m。以深淺灰色、米白色系面磚、塗料與鋁板搭配隔柵，形成多層次外牆。民國108年（2019年）10月31日取得使用執照，為本校面積最大及最新興建完成之宿舍。



4. 各學院

文學院

走進文學院領域，映入眼簾是一片如地毯般的廣闊綠色草坪，一座荷花池和紅白系列長廊型建築，散發典雅清幽的氣息，十足表現出中式建築風格。

◆ 文華樓／1963.10



文學院大樓。樓前有一荷花池，原為3層樓高建築，長達80餘公尺，為復校時最初完成的5棟樓之一，現已增建為4層樓高建築。樓前面對宜美宿舍牆壁上，刻有一幅美麗的圖案，圖案上是一篆文，即「華」字，取於提倡中華文化之意，代表著文學院有發揚中華文化的使命，意義深遠，故該棟樓又稱文華樓。

◆ 文學院研究所／1978

與文圖相連在一起，民國67年（1978年）完成興建，為文學院研究所師生辦公、上課地方。



藝術學院

◆ 藝術學院大樓／1987.2



民國73年（1984年）3月21日奠基興建，76年（1987年）2月11日落成。藝術學院旨在培養藝術之專業人才，落實「美」的教育，追求校訓「真善美聖」的完整人格。

傳播學院

◆ 文友樓／1972.6

為3層樓高建築，建築物中間為一天井設計，使周圍每間教室能保有充足的光線。該棟樓於民國61年（1972年）6月6日落成，其中文命名為文友樓，是取於「以文會友」之意，英文命名為「Tonelli Hall」，是取於該棟建築物捐款人陶納理博士 Dr. J.P. Tonelli 之名，陶納理博士為美國人，虔誠天主教徒，曾任美國全國職工會會長，非常熱愛中國文化，於是便出資捐建文友樓。該棟樓前方置有一藝術作品「聖美善真」，為應用美術學系羅惠明老師雕刻作品。



99學年成立傳播學院，民國99年（2010年）10月28日舉行揭牌儀式。

教育學院

◆ 積健樓／1975.12

原學生活動中心。位於中美堂旁側，4層樓高長方形建築，內設有室內游泳池、學生社團活動場所及體育系上課教室。興建於民國62年（1973年）7月，民國64年（1975年）12月8日落成，其命名為積健樓，乃取於「積健為雄」之意。民國74年（1985年）新建學生活動中心大樓焯焯館完工之後，學生社團便均遷移至此，積健樓於是成為體育系上課大樓。



◆ 文開樓／1998.9



教育學院綜合大樓。民國85年（1996年）奠基，民國87年（1998年）9月竣工，10月31日舉行落成典禮。除提供專業教室外，並設有多媒體會議廳、共同教室及視聽中心，頂樓則獨立為教授研究室。

本棟建築之命名，為民國85年（1996年）12月文學院舉辦新大樓徵名比賽，經選拔，提報12份名單供聖職單位行政會議票決，最後決定以「文開」為名。「文開」含意有二：一為寄望文學院全體師生能懷有繼往開來之理想與使命感；再則，鹿港之「文開書院」乃臺灣早期興學重鎮，喻有藉緬懷前賢進而效法自許之意。99學年成立教育學院，民國99年（2010年）10月28日舉行揭牌儀式。

理工、外語學院的興建要歸功於蔣百鍊神父（Fr. Richard Arens SVD）的辛勤奔走於德國、美國募款和各項工作籌畫以及林慎白神父對建築藍圖精心設計。

基本上理學院的建築形式是採取中國圖騰設計，從辦公大樓、教學大樓、圖書館到女生宿舍（宜真學苑原 A 樓）是呈現「龍」「鳳」拱珠配對圖案，其設計意義主要希望輔仁學子們能成龍成鳳。其建材大致來自德國，在色系表現是灰白 2 色。

理工學院、外語學院

◆ 外語學院教學大樓／1963



復校初最先完成 5 棟樓之一，原只有 A 棟部分，後為因應學生人數增加，於民國 69 年（1980 年）增建 B 棟；樹前種有老榕樹，俗稱小巴黎，樓背面有維也納森林，時而會有外籍老師置身其間，使外語大樓頗有歐洲風味。民國 69 年（1980 年）發展獨立成院，並且成為國內第一個外語學院，為輔仁大學教學上一大特色。

德芳外語大樓，原名外語實習所，是外語學院最早的建築，因外部建築和內部的設備都已經老舊，故拆除重建，以擴增功能。2016.9.21 舉行結構體完工典禮，為紀念創立全臺第一間語言實習所的首任主

任、德語系創系主任齊德芳神父，新建築命名為德芳外語大樓，以紀念其對外語學院的貢獻。



小巴黎

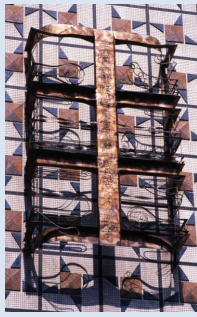


維也納森林

◆ 耕莘樓／1966.9

辦公及教學大樓，位於進校門左側第一棟樓，是一棟很長奇特曲折具連續性長廊呈「龍」形建築物；耕莘樓是龍首，有 5 層樓，1 至 3 樓是理學院行政辦公處，4 至 5 樓是聖言會神父宿舍。龍首正面外部牆壁上掛有一看似生鏽的鐵架，其乃為不銹鋼壁飾，壁飾上刻的是鐘鼎文字，據說是一位修士所作；龍首內部一樓大廳右面牆壁上雕刻有一幅畫像，畫像上人物為聖言會會士－田耕莘樞機主教，復校後第一任董事長，該棟樓為紀念他，取名為耕莘樓。另龍身是指教學大樓，包括有數學、物理、生物、化學大樓，二者合併稱龍形大樓，其興建完成相繼在民國 58 年（1969 年）。





【耕莘樓牆飾】

1965-1966 年間，一位曾在本校服務的德籍麥修士所作。看似生鏽的鐵架，其實為不銹鋼壁飾，上刻鐘鼎文，文字內容如下：「環寶漢京重廉貞君子如」。此壁飾與『古今中外』一樣，有其來由及名稱，但麥修士已離開輔大校園，再加上事隔太久，詳情遂不可考，只能大略知道那壁飾並非憑空想像而成，乃是代表理學院科學發展的一種設計。據麥修士好友藍舍監表示，麥修士中文並不好，也許因此，再加上工人建造時的差錯，使得這十個字有了些許的變樣。（※原文為「環寶漢京重，廉貞君子如。」，其刻為「環寶，應為誤刻。」〈輔大新聞〉，民國 69.12.8，第 2 版。）

◆ 理外民綜合教室（梅花形大樓）／1967



座落於外語學院老榕樹旁，民國 55 年（1966 年）奠基興建，民國 56 年（1967 年）落成。由林慎白神父所設計，是座風格特殊，呈十字形狀建築物；其建築用途廣泛，可作為學生合班上課時使用教室或作演講場地。

◆ 聖言樓／1997.6



理工／外語教學大樓。因理工、外語學院原有空間不敷使用，聖言會單位決定興建大樓以配合中長程教學計畫，進而達到培育人才、促進研究發展的目的。全棟大樓由林柏年建築師統籌設計，民國 86 年（1997 年）6 月 18 日落成，88 年（1999 年）3 月 5 日國際會議展演中心落成。

新大樓內部的規劃，除有近年新增系所之教室、研究室、辦公室外，尚有兼具多媒體功能、劇場等設備之國際會議廳，以及學生閱覽室、多媒體教學製作錄音室。

本棟建築除承襲理工／外語學院各建築物既有之石板外牆的特色，最值得一提的：在大樓內部分教室、辦公室、會議室等牆壁所掛置之十字架。此乃由知名公教畫家劉河北教授設計、育仁啟智中心兒童陶捏而成，是首批由國人自行設計及製作的十字架，實為建築物增添不少人文知性之美。



◆ 理工新實驗大樓／2023.10



因應理工學院的學生實驗室老舊，需有新思維新建設的一棟大樓，才能在招生、研究、教學及產學上永續經營。

新大樓於民國 108 年（2019 年）7 月 9 日動土，112 年（2023 年）10 月 26 日落成。風格與校園建築融合並呈現科技現代感，顏色搭配校園既有建築色系，材料使用新穎更耐用之建材，質感提升，維護管理更容易。

灰白色系面磚、金屬鋁板及清水混凝土，以現代建築語彙締造理工學院整體外觀簡潔且富科技感的意象。

清水模外觀，具有科技現代感，穿透式堂廊與開放式庭柱，使用美麗的綠色植栽、節能的石材獲得綠建築標章為其建築特色。

大樓佔地 1,218 坪，樓高 7 層加地下 1 層總計 8 層，總樓地板面積 3,630 坪。大樓總房數 66 間，包含 26 間教學研究實驗室以及 1 間貴重儀器中心。

民生學院

◆ 秉雅樓（家政大樓）／1963.10—

復校初最先完成 5 棟樓之一，為最小一棟建築，其特色不同別棟建築物，於外部砌用粉紅色磁磚。由於家政系早期只招收女生，故以粉紅代表著女生大樓，直至民國 61 年（1972 年）食營系成立後，才開始有男生。



該建築旁側設有一尊聖潔高貴聖母像，常為大家拍攝流連之處。（為紀念「民生之母」吳秉雅修女（1907-2000）故命名秉雅樓。）



【聖母像】／1964

1964 年，在新莊復校第 2 年，歐洲有人贈送本校一尊聖母像，因學校另有所顧慮，因此這尊美麗高雅的聖母像只得暫時屈居箱底。

後來經當時家政系主任吳秉雅修女不斷請求及建議，于斌校長特別准許其在校園展出。直到 1973-1974 年間，聖母像意外受到損壞。一位學雕刻的青年非常喜愛這尊聖母像，自願負責修復工作，使得聖母像又回復她原來的風貌。



【青鳥】

位於家政大樓大廳右側牆上，青鳥的羽毛看來光澤明亮，彷彿穿著美麗的衣裳，代表織品系；青鳥頭上有一大串

豐碩的果實，象徵著食物豐足，為食營系的表徵；青鳥展翅棲於巢中，眼中充滿愉悅，昂首向前，彷彿對現有的家非常滿意，乃代表家政系。這幅壁畫顯出衣食無缺和一個美滿的家，意喻希望同學們能以家政大樓為家，虛心接受師長們的教誨及薰陶。

織品服裝學院

◆ 朝標樓／1991.10—

織品服裝大樓，位於宜真學苑旁，原建康中心，4 層樓建築物，落成於民國 80 年（1991 年）10 月。

該棟樓命名朝標樓，乃為紀念捐款人--中興紡織公司故董事長鮑朝標先生。



為耶穌會所興建，為藍白系列長廊型建築，建築物之間建有相接通道，成為樓與樓之間往來便捷之道。

法律學院

◆ 樹德樓／1963.10—

為復校時首先完成 5 棟校舍建築之一，法學院教學大樓，現為法律學院大樓。88 學年度第 2 學期起為了紀念耶穌會朱樹德神父（1913-1984）對於中國省區傳教的貢獻，故將法學院大樓更名為「樹德樓」。



管理學院、社會科學學院

◆ 羅耀拉大樓／1966—



原社會科學圖書館，為法管行政、圖書館雙用大樓，現為社會科學院大樓。該大樓興建於民國 55 年（1966 年），原為 2 層樓、方形建築，建築物中間作一天井花園設計，使每間辦公室採光明亮。後為因應教學發展需要，於民國 67 年（1978 年）加蓋 3、4 樓，圖書館遷至 3、4 樓，1、2 樓作為法學院各系辦公地方。民國 88 年（1999 年）整建完成，圖書館遷至濟時樓，現為行政研究大樓，為紀念耶穌會創會會主聖依納爵羅耀拉，故以其名命之。

原社會科學圖書館，為法管行政、圖書館雙用大樓，現為社會科學院大樓。該大樓興建於民國 55 年（1966 年），原為 2 層樓、方形建築，建築物中間作一天井花園設計，使每間辦公室採光明亮。後為因應教學發展需要，於民國 67 年（1978 年）加蓋 3、4 樓，圖書館遷至 3、4 樓，1、2 樓作為法學院各系辦公地方。民國 88 年（1999 年）整建完成，圖書館遷至濟時樓，現為行政研究大樓，為紀念耶穌會創會會主聖依納爵羅耀拉，故以其名命之。

◆ 伯達樓／1970.10—

原管理學院教學大樓，現為社會科學院及管理學院系所教室。於民國 59 年（1970 年）完成興建，民國 62 年（1973 年）擴建完成。原稱商學院，民國 71 年改名管理學院；88 學年度第 2 學期起為了紀念耶穌會張伯達司鐸（1905-1951）對於中國省區傳教的貢獻，故將管理學院大樓更名為「伯達樓」。



◆ 利瑪竇大樓／1986.10—

原法管學院綜合大樓，現為管理學院大樓。作「T」形狀，民國 74 年（1985 年）興建，民國 75 年（1986 年）落成，其命名利瑪竇樓，為紀念來華傳教耶穌會會士利瑪竇神父。前庭及後廳大理石地板鑲嵌本校校訓「真善美聖」之拉丁文。



◆ 倬章樓／1992.12



醫學院大樓。原址本為田徑運動場。民國 79 年（1990 年）10 月 12 日奠基興建，81 年（1992 年）12 月 8 日落成。本棟樓興建經費，大部分來自宗倬章基金會的捐贈，源於該會董事長宗成志先生為實現並完成父親宗倬章先生興辦醫學教育的理念，因此大樓興建完成之際，特以其名為該棟樓命名為「宗倬章紀念醫學院」，以為紀念並表彰其興學之精神，民國 100 年（2011 年）10 月正式更名為「倬章樓」。



倬章樓【嵌瓷壁畫】
象徵效法耶穌拯救世上貧病苦難的精神，為墨西哥籍的天主教藝術家鮑博（Francisco Borboa）所作。



國璽樓
【「你們是世界的光」
馬賽克壁畫嵌瓷壁畫】
由天主教藝術家鮑博（Francisco Borboa）設計，融合了中國水彩及水墨渲染法而創造設計了，希冀能充分展現醫學院「成己達人」的院訓。

◆ 國璽樓／2005.12

綜合大樓。隨著醫學院成長迅速，原有教學與研究空間日漸不敷使用，故決定在原醫學院大樓旁，加蓋一棟更具現代化設施與規模的新大樓。新大樓於 2005 年 12 月落成，為感念董事長單國璽樞機對輔大附設醫院的貢獻，2008 年 6 月正式命名為「國璽樓」。

較特別的是，在外觀上特設計一玻璃圍幕，巧妙地與宗倬章紀念醫學院外觀呈現一體性，並成功地搭配中美堂圓形造型以及週遭建築物的外牆色系。



進修部

◆ 進修部大樓／1994.2一



夜間部教學大樓。有 2 棟專屬的教學大樓，A 棟於民國 83 年（1994 年）2 月啟用，4 月 13 日舉行祝聖典禮；B 棟於民國 87 年（1998 年）完成。

A 棟為地上 10 層樓，左翼為系辦公室、專任教師研究室及導師辦公室，是學生與老師互動最頻繁的空間。B 棟為地上 10 層樓。2 棟大樓均含有地下一層，包括可容納 220 人的演講廳，及 5 間研討會分組教室。2 棟大樓共有 E 化通用教室 59 間（A 棟 46 間，B 棟 13 間），包括可容納 200 人的階梯教室 7 間，130 人的教室 4 間，90 人的教室 41 間，65 人的教室 7 間。其中，為了方便分組討論，使用活動課桌椅的教室有 12 間，其餘均為舒適固定標準課桌椅。高樓層走廊設有學生之置物櫃。專業教室有最新的媒體製作教室、遠距教室、電腦視聽語言教室各 1 間，電腦實習教室兩間、書法暨聯誼活動教室 1 間。提供學生課外活動的會議室、展覽廳、活動教室各 1 間。提供課間休憩之教授休息室 2 樓、6 樓各 1 間。



民國 84 年前之建築物資料參見〈走過歲月（五）〉，《教職通訊》第十八期，民國 83.3.31；〈走過歲月（六）〉，《輔大校訊》第一期，民國 83.5.25；〈走過歲月（七）〉，《輔大校訊》第二期，民國 83.10.15；〈走過歲月（八）〉，《輔大校訊》第三期，民國 83.12.25；〈走過歲月（九）〉，《輔大校訊》第四期，民國 84.3.29。

〈走過歲月〉系列由本校在臺復校首任主任秘書及校史室首任主任龔士榮神父口述，本室採訪整理。

五、建築物及教室代碼

文學院	理工學院
LI 文華樓 LG 文學院研究所教室	A 耕莘樓 CH 化學系 LS 生命科學系 MA 數學系 PH 物理學系 LH 綜合教室（理工、民生學院） SF 聖言樓 SE 理工新實驗大樓
藝術學院	外語學院
AG 藝術學院 AA 應用美術學系 AL 景觀設計學系 AM 音樂學系	FG 德芳外語大樓 LA 外語 A 樓 LB 外語 B 樓 LC 外語 C 樓 FL 翻譯研究所教室
傳播學院	民生學院
LF 文友樓	NF 食品科學系、營養科學系 HE 兒童與家庭學系、餐旅管理學系 EP 食營科研大樓 FC 輔幼中心
教育學院	織品服裝學院
LE 文開樓 LP 積建樓	TC 朝樞樓
醫學院	進修部
DG 倬章樓 MD 國璽樓	ES 進修部大樓
法律學院	行政單位、其他
LW 樹德樓	YP 野聲樓 EZ 焯焯館 SD 舒德樓 GS 淨心堂 CM 中美堂 LL 公博樓 JS 濟時樓 LO 冠五樓 LZ 于公陵園 LD 文鐸樓 GO 警衛室
管理學院、社科學院	
BS 伯達樓 SL 羅耀拉大樓 LM 利瑪竇大樓	
宿舍	
LK 文舍 LN 文德宿舍 IJ 宜真、宜善學苑 IM 宜美學苑 LY 立言學苑 GW 格物學苑 ZI 仁愛學苑 PD 和平學苑 PE 信義學苑 SH 聖心學苑 YD 宜聖學苑	

六、建築物年表

落成時間	名稱
1963.10.11	文華樓
1963	外語學院教學大樓 (A 棟)
1963.10	秉雅樓
1963.10	樹德樓
1963.10	格物學苑
1964	宜真學苑
1966	羅耀拉大樓
1966.09	耕莘樓
1967	理外民綜合教室
1968.10.20	舒德樓
1969.03.17	輔仁橋
1969.12	公博樓
1970.06.23	中美堂
1970.10	伯達樓
1972.06.06	文友樓
1975.12.07	積健樓
1979	淨心堂
1979.08	于公陵園
1981.08	外語學院新大樓 (B 棟)
1981.09	于斌樓
1985.03.21	焯炤館
1986.10.05	利瑪竇大樓
1987.02.11	藝術學院大樓
1987	聖母洞
1991.10.16	朝櫻樓
1992.12.08	倬章樓
1994.04.13	進修部大樓
1997.06.18	聖言樓
1998.09	文開樓
1998.10.03	冠五樓
1999.09	濟時樓
2006.12	國璽樓
2017.9	附設醫院
2019.10	宜聖學苑
2023.10	理工新實驗大樓

■公共空間；■隸屬中國聖職單位；■隸屬聖言會；■隸屬耶穌會



輔仁校史簡介

執行單位：輔仁大學校史室

編輯：賴玟忻

E-Mail : fuho@mail.fju.edu.tw

<http://www.fuho.fju.edu.tw/>

2024 第 11 版

資料使用請註明出處

資料下載處：輔仁大學》》行政服務》》行政單位》》校史室》》室務概況》》出版品--二、校史系列

