

天主教
輔仁大學

校史館

THE EXHIBITION HALL OF THE UNIVERSITY HISTORY

成立於 1988 年，位於行政大樓于斌樓 4 樓；

採「預約開放制」，預約專線(02)295-3046；

館內禁止拍照攝影、禁煙、禁飲食，因維護不易請勿觸摸展櫃。

<http://www.fuho.fju.edu.tw/>

精神特色

(一) 宗旨 目標

1. 宗旨

天主教輔仁大學
為追求真、善、美、聖，全人教育之師生共同體，
致力於中華文化與基督信仰之交融，
以基督博愛精神，
獻身於學術研究與弘揚真理，
促進社會永續均衡發展，
增進人類社會福祉，
以達到知人、知物、知天之合一理想。

2. 目標

- (1)人性尊嚴—肯定人性尊嚴，尊重天賦人權。
- (2)人生意義—探討生命意義，建立完整價值體系。
- (3)教學研究—尊重學術自由與學術倫理，推動知識整合。
- (4)團結關懷—提昇群己關係，發展關懷文化。
- (5)文化交流—增進文化交流，培育人文精神。
- (6)宗教精神—鼓勵師生了解基督信仰，促進理性、信仰與宗教之交談及合作。
- (7)服務人群—發揮仁愛精神，秉持正義，邁向世界大同。

(二) 校訓

北平輔仁時期校訓為「以文會友，以友輔仁」；
在臺復校後，首任校長于斌樞機主教將校訓改為「真、善、美、聖」，並闡釋：

「真」就是追求真理，明辨是非；

「善」則是實踐道德；

「美」即是真善的光輝；

「聖」便是最高的真善美，真善美的追求也是所謂「天人合一」的最高理想。

(三) 校旗

黃白相間的顏色和教廷旗相同，與英文校名中間的「Catholic」，代表本校直屬羅馬教廷，中間 12 顆星星則象徵本校主保「聖母」。



(四) 校慶

復校後，校長于斌總主教經教宗若望廿三世批准，將本校奉獻給聖母瑪利亞，以聖母作為輔仁的主保。聖母作為耶穌基督的母親，在聖母將被孕育成人形時，天主已將恩寵灌注於聖母身上，免去一切原罪。12月8日為「聖母始胎無染原罪慶日」，乃以此日作為本校校慶日。



(五) 校徽

大陸時期校徽初為黑白團花圓形，內有「輔仁」二字（圖一）；後為黃紫二色倒三角形，內嵌「輔仁」二字，顏色上並無特殊意義（圖二）。（圖一）及（圖二）無資料可知何時更換，（圖一）黑白團花圓形校徽至 1939 年仍在使用。



(圖一)



(圖二)



(圖三)



(圖四)

在臺復校初期，仍沿用北平輔仁倒三角形校徽，由於本校主保--聖母曾於露德（法國）顯現時身穿白衣繫藍色腰帶，所以將校徽顏色改為藍、白兩色（圖三）。民國 59 年（1970 年），為求變化將形式稍作改變（圖四）。

1971 年，主任祕書龔士榮神父重新設計，周邊綠色稻穗嘉禾圍圈代表和平；中間 12 顆星星及「輔仁」藍白紋章象徵本校主保「聖母」；徽頂的十字架代表本校為天主教大學；其下中文與徽腳下拉丁文為校訓「真善美聖」。



(六) 校歌

輔仁校歌創作於 1962 年，校長于斌總主教親撰詞，並邀請近代名作曲家黃友棣教授精心譜曲。

輔仁大學校歌

于斌作詞
黃友棣作曲

Moderato (♩ = 88)

輔仁以友 會友以文 吾親之魂
聖美善真 三知是求 明德日新
蔚起多士 文質彬彬 福音勤播 天下歸仁
世迄大同 神旨永遵 祝頌輔仁 共壽千春
祝頌輔仁 共壽千春

人物

董事長

校長

大陸時期

張繼 先生
1929.6~1947.12



奧圖爾 神父
1925.01~1929.05



陳垣 教授
1929.06~1952.09

臺灣時期

田耕莘 樞機主教
1960.04~1967.07



于斌 樞機主教
1959.11~1978.07

蔣宋美齡 夫人
1967.12~1992.05



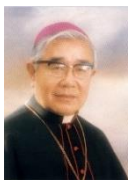
羅光 總主教
1978.08~1992.01

單國璽 主教
1992.05~1993.07



李振英 蒙席
1992.02~1996.01

狄剛 總主教
1993.08~1999.07



楊敦和 教授
1996.02~2000.01

單國璽 樞機主教
1999.08~2008.11



李寧遠 教授
2000.02~2004.01

王愈榮 主教
2008.11~2009.11



黎建球 教授
2004.02~2012.01

劉振忠 總主教
2009.11~至今



江漢聲 教授
2012.02~2024.01



藍易振 教授
2024.02~至今

大陸時期

◆ 1912 年

天主教宿耆馬相伯及英斂之二位先生上書教宗庇護十世（Pope Pius X），請派高才碩學之教士來華北創設公教大學。



馬相伯

英斂之

◆ 1913 年

英斂之先生於北京西郊香山靜宜園設輔仁社，取《論語》「以文會友，以友輔仁」之義，招收天主教青年，授以經史百家之學，後因經費拮据停辦。

◆ 1920 年

在中國學語言及傳教之美國本篤會（The Order of Saint Benedict）第三會會士奧圖爾（George Barry O'Toole）博士在北京晤見英斂之，聽取其創校願望，旋將創校計劃面陳教宗及本篤會首席會長，皆獲贊許。



奧圖爾神父

◆ 1923 年

教宗庇護十一世（Pope Pius XI），率先捐助義幣 10 萬元以為倡導。

全美本篤會決議由聖文森會院（Saint Vincent Archabbey）司泰萊（Aurelius Stehle）院長負責建校。



教宗庇護十一世 司泰萊院長

◆ 1924 年

本篤會會士布蘭史泰特（Ildephonse Brandstetter）與拉登柏格（Placidus Rattenberger）奉派抵北京，即與第一任駐華宗座代表剛恆毅總主教（Archbishop Celso Costantini）、馬相伯及英斂之晤商籌設直屬教廷管轄之公教大學。



布蘭史泰特神父 剛恆毅總主教
拉登柏格神父

◆ 1925 年

司泰萊院長任命發起人奧圖爾博士為北京公教大學校長。

購得北京西城定阜大街濤貝勒府為校址。成立大學預科，取名「輔仁社」，又名「國學專修科」，英文名“MacManus Academy of Chinese Studies”。

輔仁社社長英斂之先生擬就「北京公教大學附屬輔仁社簡章」。十月開學，入學學生 23 人。



濤貝勒府

北京公教大學附屬輔仁社簡章

鄙人前因感於人才之乏，因學日就淪胥，乃於一九一三年，組織輔仁社於京西香山靜宜園，備古今書籍若干種，招留冠青年若干人，日夕討論其中，分期作文演說，輸灌社會必需之常識，以為將來爾世之用。其所發現考訂諸文，時於報紙披露，借所來諸生，根柢太淺，又限於時期，故無甚優美造就，後因種種阻礙，未得擴充，遂爾中止。識者惜之，然十餘年來，鄙人之志願，耿耿未嘗一日去懷。今當美國本國會創立大學於北京，將來章程科目，力求美備，自不待言。然非按學級循序漸進之學生，則不得躍等而入。至一般寒素及逾歲之好學青年，仍不免有向隅之歎。鄙人因商之校長奧圖爾博士，於大學內另闢一部，為國學專修科，中分國文歷史哲理三大綱，而總以輔翼道德，開拓識見，及接人應世必需之常識為目的。今特將簡明章程八條錄下，有志青年，曷與乎來。

一、本科專事國學之研究，故取論語會友輔仁之義，名輔仁社。
 二、入社之年齡，自十八以上至二十五以下為合格。
 三、入社程度，須能參閱書史，並能作二三百字通順文字者。
 四、凡願入社者，請先來信報名，寫明姓名、年歲籍貫，並將自作文一二篇附來。（萬不可托人代作及修改，倘至時不符，則徒勞往返，一合格者，由本社去信知照，至入學時，須有各本處主教司鐸介紹函，始得收錄。
 五、本學備有宿舍，及一切參考書籍，來學者每人每月止收茶飯費七元，一切學費房費皆不收，惟紙筆被褥及零用之物，皆須自備。
 六、本社以二年為畢業期，普通學識粗具，能自修習，即給以證書，其中遇有天資明敏，品行端方，願為深造者，可升入大學預科或本科，並優待免費。
 七、凡學生有犯規則，屢戒不悛，及天資過鈍，難期造就者，得隨時令其退學。
 八、來信報名，請直寄北京西城定阜大街濤貝勒府舊邸內公教大學國學部收可也。開學日定於本年陽曆十月一日，路過遠者遲至可以隨時收錄。

公教大學國學部主任英斂之謹訂

一九二五年八月

◆ 1926 年

輔仁社學生增至 120 餘名。

◆ 1927 年

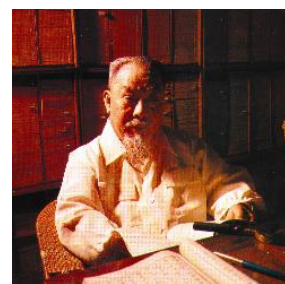
向北洋政府教育部申請准予試辦，並改校名公教大學為「輔仁大學」（全名為「私立北京輔仁大學」，英文名不變）。時有文科 3 系：中國文學系、英國文學系及歷史學系。

◆ 1929 年

依照國民政府頒佈之大學法，改文科為文學院，增設理學院及教育學院。

董事會改組，向教育部呈請立案獲准。聘陳垣為校長，奧圖爾為校務長。

大學本部計有 12 個學系。另附設男子中學、醫學先修科及美術專修科。



陳垣校長

◆ 1930 年

新校舍竣工落成，原有校舍撥交附屬中學。美國明尼蘇達州本篤會的修女來華籌設女院。



新校舍

◆ 1931 年

舉行大學部第一屆畢業典禮，獲學士學位者 11 人。



1931.6.27 第一屆畢業典禮

◆ 1933 年

教廷傳信部通知：輔大改由聖言會接辦，任命聖言會總會長葛林德（Joseph Grendel, SVD）為監督。總長任命穆爾菲（Joseph Murphy, SVD）為校務長。



葛林德總會長 穆爾菲校務長

◆ 1937 年

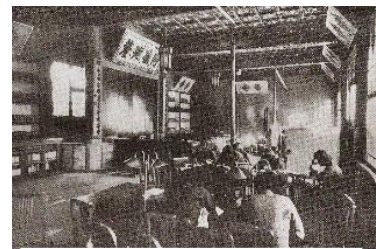
增購恭王府以擴展校區。

奉准開辦文理兩學院研究所，並成立聞名華北救人無數之「預防斑疹傷寒血清研究所」。

「蘆溝橋事變」後北平淪陷，本校以國際背景得以繼續開辦，弦歌不輟。

◆ 1938 年

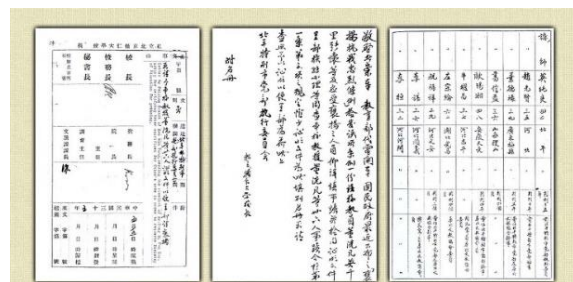
開始招收文學、教育兩學院各系及理學院數學系女學生，由聖神婢女傳教會主持。



女部圖書館

◆ 1945 年

英千里教授等師生因進行抗日活動而被捕下獄；戰後，政府鑑於本校師生忠貞愛國，除明令褒揚外，特承認淪陷時期之學生學籍。



褒揚輔仁師生抗日公文

◆ 1950 年

中華人民共和國教育部接辦輔仁大學。

◆ 1952 年

中共當局實施「院系調整」，輔仁大學併入北京師範大學。



中華人民共和國教育部接辦

臺灣時期

◆ 1956 年

輔大在臺校友會呼籲復校。

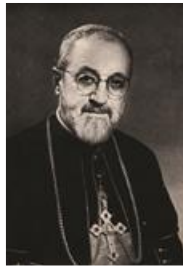


◆ 1959 年

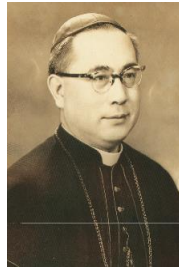
于斌總主教自美返臺轉羅馬，就復校事請示教廷傳信部。傳信部署理部長雅靜安樞機主教（Cardinal Agagianian）請其擬具體計劃，認為可行，即任命于總主教為復校首任校長。教宗若望廿三世（Pope John XXIII）率先捐助美金 10 萬元以為倡導，美國波士頓谷欣樞機主教（Cardinal Cushing）隨即響應，籌滿美金 100 萬元為復校基金。商定由中國教區神職（後更名中國聖職）、聖言會（包括其合作者聖神婢女傳教會）及耶穌會 3 單位合作辦理復校。



教宗若望廿三世



雅靜安樞機主教



于斌總主教



谷欣樞機主教

◆ 1960 年

于總主教返國成立校董會，推田耕莘樞機主教為董事長。教育部核准董事會立案並指定于校長為復校籌備人。

成立復校籌備處，由牛若望、龔士榮 2 位神父出任正、副主任。

◆ 1961 年

購妥台北市吉林路 37、39 號樓房，作為復校籌備處。

9 月呈報教育部請准先行成立文學院哲學研究所，招收第一屆研究生 8 名。



1961.2 攝於復校籌備處。

左起：
牛若望神父、
于斌總主教、
龔士榮神父。

◆ 1963 年

購妥台北縣新莊鎮營盤里 34 公頃土地為校區；參加全國大學院校及專科學校聯合招生。舉行第一屆研究生畢業典禮。

第一屆大學部新生共 518 名於新莊校區正式上課。

董事會通過各單位分治制並設院務長，理學院院務長為蔣百鍊（Richard Arens, SVD）、法學院院務長為費濟時蒙席（Msgr. Eugene Fahy, SJ）、文學院則直屬於校長。



耶穌會費濟時蒙席
(法學院院務長)



聖言會蔣百鍊神父
(理學院院務長)



聖神婢女傳教會吳秉雅修女
(民生之母)

◆ 1969 年

成立夜間部。



校地原貌，時地價 146 元/坪

◆ 2002 年

因應三單位整合，原三單位產生副校長的方式，改由校長提名：使命、學術及行政三副校長。



1981-1985 年間之校園鳥瞰圖

◆ 2012 年

捷運輔大站通車。

◆ 2013 年

奉教育部臺教高（一）字第 1020072777 號函核准更名為「輔仁大學學校財團法人輔仁大學」，又稱「天主教輔仁大學」，英文名稱不變，仍為“Fu Jen Catholic University”。

◆ 2017 年

輔仁大學附設醫院開幕。

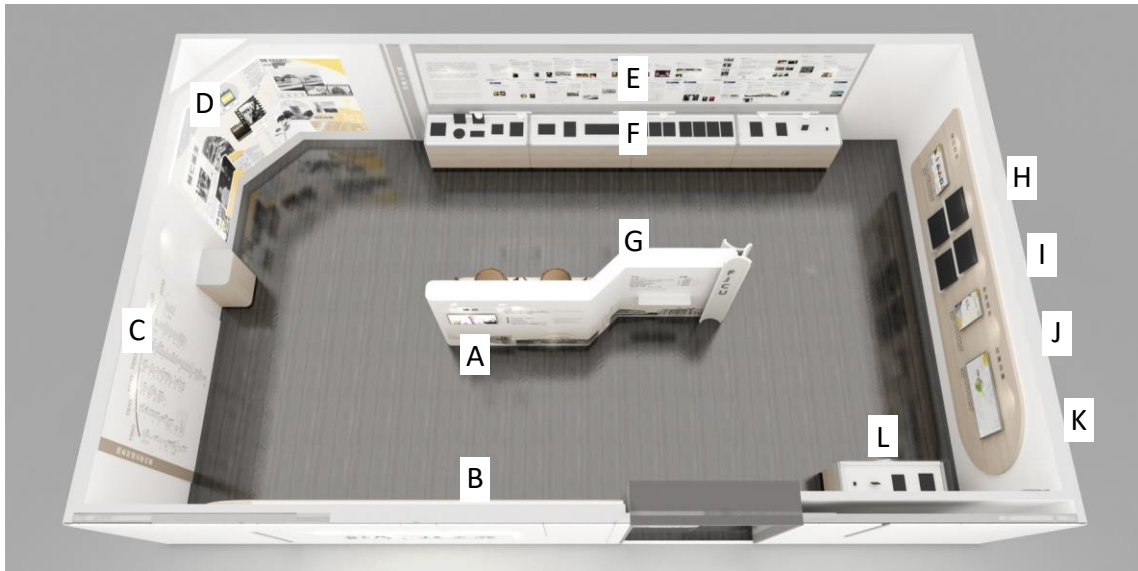


捷運輔大站



輔仁大學附設醫院

平面圖



- A 總說影片
- B 校旗、校歌、校旗
- C 院系所成立表
- D 掌風看校史
- E 大事紀
- F 文物區
- G 董事長 & 校長
- H 傑出校友
- I 畢業證書 & 畢業紀念冊
- J 未來校友
- K 校園地圖
- L 微展覽