

# 輔仁大學校園意象與校園景觀中的人文精神

陳國偉 輔仁大學博物館學研究所

2011.12.3



2011 輔仁大學復校50週年校慶 校園漫步專題座談



中世紀與現代性

# 輔仁大學校園意象與校園景觀中的人文精神



- 1.1 大學精神與校園景觀之「意與形之辯證」
- 1.2 從形態學、圖像學到文本分析之「景觀」視野
- 1.3 現代性，人文主義，大學，與中國
- 1.4 輔仁大學與「亙古之中世紀」
- 1.5 結論



2011 輔仁大學復校50週年校慶 校園漫步專題座談



中世紀與現代性

### 1.1 大學精神與校園景觀之「意與形之辯證」

■「景觀」可以為隱喻；也可以為直述。  
精神內容      實體空間

《柏克萊精神》 楊牧著 / 1979

■ 在規劃與建築領域裡談實質或形體空間的主要傳統是西方人文藝術源遠流長之形式論，向來包括在西方近代人文主義傳統的寫作中。

#### 校徽與校訓



牛津大學

校訓：「上主是我的亮光」「真理」



哈佛大學



加州大學

「要有光」

University of California

motto:

**Fiat lux** / Let there be light

要有光



塔



門



廣場

#### 「意 / 形」辯證的時代檢驗 (一)



Sather Tower "the Campanile"



Free Speech Movement at the Sather gate, 1960s



Sprout plaza, 1960s

■ 完整的哈佛校訓應該是：「獻給基督與教會的真理」。今天哈佛大學無論從理念、課程、到學校組織與結構，已經完成徹底的非教會化，使老校訓已變成文字性的歷史檔案(凋零的「意」)；但被保存下來的建築物門楣或牆頭的校徽上老校訓還在(抹不掉的「形」)。這就是「形」、「意」間之辯證下的其中一個吊詭。



**Veritas, Bonitas, Pulchritudo, Sanctitas / Truth, Goodness, Beauty, Sanctity**

輔仁大學校訓：「真·善·美·聖」

2011 輔仁大學復校50週年校慶 校園漫步專題座談



中世紀與現代性

### 「意與形」·「精神與空間」

1919.5.4 五四運動

五四運動



北大紅樓



■ 意與形； ■ 化身(incarnation或avatar)； ■ 視像(vision)或靈像(apparition, 或appearance)

耶穌是上帝在世間的化身

PHILIP MEINHURST. THE EARLY LIFE OF CHRIST IN THE BOWYER BIBLE



BOWYER BIBLE VOLUME 34 PRINT 4623 THE ANNUNCIATION ALBRECHT DÜRER (1471-1528)

毗濕奴的十種化身

Ten avatars of Vishnu



Victoria and Albert Museum

露德聖母洞 聖母顯靈  
Our Lady of Lourdes

Marian apparition, 1858.2.21



St. Bernadette Soubirous, 1844-1879

2011 輔仁大學復校50週年校慶 校園漫步專題座談

北京輔仁大學教學主樓 為荷蘭本篤會 Maredesous 修院 A.Gresnigt, OSB 他是神職人員兼建築師於1926所設計。1929動工，1930落成。



中世紀與現代性

## 北京輔仁大學 1925-1952



### 「意 / 形」辯證的時代檢驗 (二)

長久以來西方教會在中國傳教與辦學，曾招致本地社會、政府與人民的強烈猜忌甚至暴力抵制。感受到「形」(教堂與學校、人事與空間構成)以及形體背後負載之信息(即「意」)間可能存在極大脫落。基於已經招致誤解的前提，傳教者則選擇改變它的「形」。這種選擇就是中國現代建築之民族復興式樣所以最先出自西方建築師為西方教會所設計的教堂或學校這個問題的原因。

前海西街南校門「西洋門」

北京輔仁大學定阜大街濤貝勒府校址

圖片：教學主樓

恭王府校區 恭王府內「樓房子」



2011 輔仁大學復校50週年校慶 校園漫步專題座談

## 北京輔仁大學 1925-1952



中世紀與現代性



### 「意 / 形」辯證的時代檢驗 (三)

1922年的非基督教運動導致兩年後的「收回教育主權」運動，教會大學成為直接遭受抨擊的主要目標。1929年4月，北平反帝國主義侵略委員會指輔大疑對學生反帝國主義採取壓迫行動。5月國民政府教育部派督察來調查，同時命令輔大改制為學院。6月，新校董會聘原副校長陳垣為校長，原校長奧圖爾則改任校務長。2個月後，獲准恢復為大學。陳垣便擔任校長至1952年。

神職人士為校長-1992

北京輔仁大學定阜大街濤貝勒府校址



英敏之1912



剛恆毅1922  
Archbishop  
Celso Constantini



奧圖爾1925  
Rev G.B.O'Toole  
OSB



陳垣1929



穆爾非1933  
Fr X.Murphy  
SVD



雷冕1936  
Rev R.Rahmann  
SVD



芮歌尼1946  
Rev H.Regney  
SVD



于斌1961



羅光1978

2011 輔仁大學復校50週年校慶 校園漫步專題座談

台灣輔仁大學新莊校區的校園規劃暨部份建築設計，為德籍聖言會之會士 Friedrich Linzenbach, SVD 一位神職人員兼建築師，於1963年開始規劃與設計。



中世紀與現代性

## 台灣輔仁大學 1963-



2011 輔仁大學復校50週年校慶 校園漫步專題座談

### 「意/形」辯證的時代檢驗(四)

1952年北京輔仁大學在政局動盪下放棄在台復校計畫中的遷校行動，改以「新校沿用舊名」。於是，這至今仍是兩岸唯一的天主教大學，1963年得以沿用輔仁校名在台灣成立。在台北(新莊)校址上開辦的，幾乎是一個另起爐灶後全新的學校。舊校址的物質性資產既皆蕩然，眼前條件則尚待無中生有，合理的遷移品項包括珍貴之圖書、儀器、教材...等，但師生與校方人員如何計算為「有形」或「無形」之學校「資產」？面臨遷校關鍵，確實是檢驗「名/實」，「意/形」，「精神/景觀」間關係檢驗的最佳時機。



中世紀與現代性

## 1.2 從形態學、圖像學到文本分析之「景觀」視野

C. O. Sauer的「形態景觀學」(*The Morphology of Landscape*, 1925)主張必須講求人與環境之相互關係，以便在互動的理論基礎上研究景觀。它在科學主義為典範的年代，強調景觀作為科學觀察之客觀對象的這一面。

D. Cosgrove的「圖像景觀學」(*The Iconography of Landscape*, 1988)跨領域地結合了社會與文化理論，主張景觀是帶著意識形態的「觀看之方式」，在後結構主義新典範的年代，確認了一種在社會形構下的景觀之意義。後結構主義的文本分析，及論述(或話語discourse)分析，則標示了社會科學之「語言學轉向」('linguistic turn')。圖像學中基本的圖像(icon)研究之對象，正是宗教--尤其是天主教--非常重視的塑像與畫像。景觀作為認知對象已經是一套意義系統(論述系統)，在景觀之文化意義觀點下的景觀研究(將作為認知系統之景觀作為研究對象)是另一套「後設」(meta-)系統。

## 1.3 現代性，人文主義，大學，與中國

現代性(意識) - 現代主義 - 人文主義 - 人文主義之知識論傳統 - 大學 - 宗教(基督教) - 中世紀(文化範疇)

「現代主義/人文主義」 「人文主義/大學」 「大學/基督教」 「基督教/中世紀精神」



蔡元培



D 威廉馮洪堡



D 施萊馬赫



D 康德



F 喀爾文



D 馬丁路德

宗教改革 1517-1648



馬相伯



利瑪竇



F 羅羅拉(耶穌會) 教宗保祿三世



反宗教改革 1545-1648

神秘主義

2011 輔仁大學復校50週年校慶 校園漫步專題座談



龍鳳戲珠  
postmortem



中世紀與現代性

### 1.4 輔仁大學與「亙古之中世紀」

德國籍聖言會會士，林慎白神父(Friedrich Linzenbach, SVD, 1904-1981) 為台灣輔仁大學建校之校園規劃與建設的總建築師，負責校園規劃，也設計初期的幾棟校舍：理工學院大樓 (1964)、耕莘樓 (1966)、綜合教室 (1966) 等。林慎白的校園規劃或建築設計作品，並未運用常見於中、西方建築傳統或學院之方院 (quadrangle) 或合院之建築群落配置，他設計的理工學院是「之」字的「一條龍」。學校官方導覽說明設計的理念，是以理工學院之行政部門耕莘樓為龍首，與理工學院相連「形成一條巨龍」，再與象徵鳳凰的女生宿舍(宜真學苑，1965)相對應，它們之間的理學院圖書館(舒德樓，1965-68)，則可比擬火珠，而形成「龍鳳戲珠」的配置趣味。校史資料說「林神父對中國文化之投入與結合，皆反映在其建築上的專業展現，乃十足道地的中國化傳教士」。具有本色化色彩的後設敘事，意在減低視覺直觀下的「現代感」。



輔仁大學新莊校區校園規劃總建築師林慎白神父(Friedrich Linzenbach, SVD)



林慎白1930~40年代間在中國北方傳教多年，1950年前後赴美國修讀工程設計，學成後在菲律賓總主教之總教區單位裡擔任總建築師。1962年起擔任聖言會羅馬總部建築主任，負責規劃於1963年在台灣復校的輔仁大學。

2011 輔仁大學復校50週年校慶 校園漫步專題座談



中世紀與現代性

三個層次的地形或方位系統

- 地籍或產權分割紋理
- 正南北 / 建築物方位
- 校園道路縱橫軸架構
- 地用效率及approach vs vista 效果優良的校園戶外系統

2011 輔仁大學復校50週年校慶 校園漫步專題座談



中世紀與現代性

三個層次的地形或方位系統

- 地籍或產權分割紋理
- 正南北 / 建築物方位
- 校園道路縱橫軸架構
- 地用效率及approach vs vista 效果優良的校園戶外系統



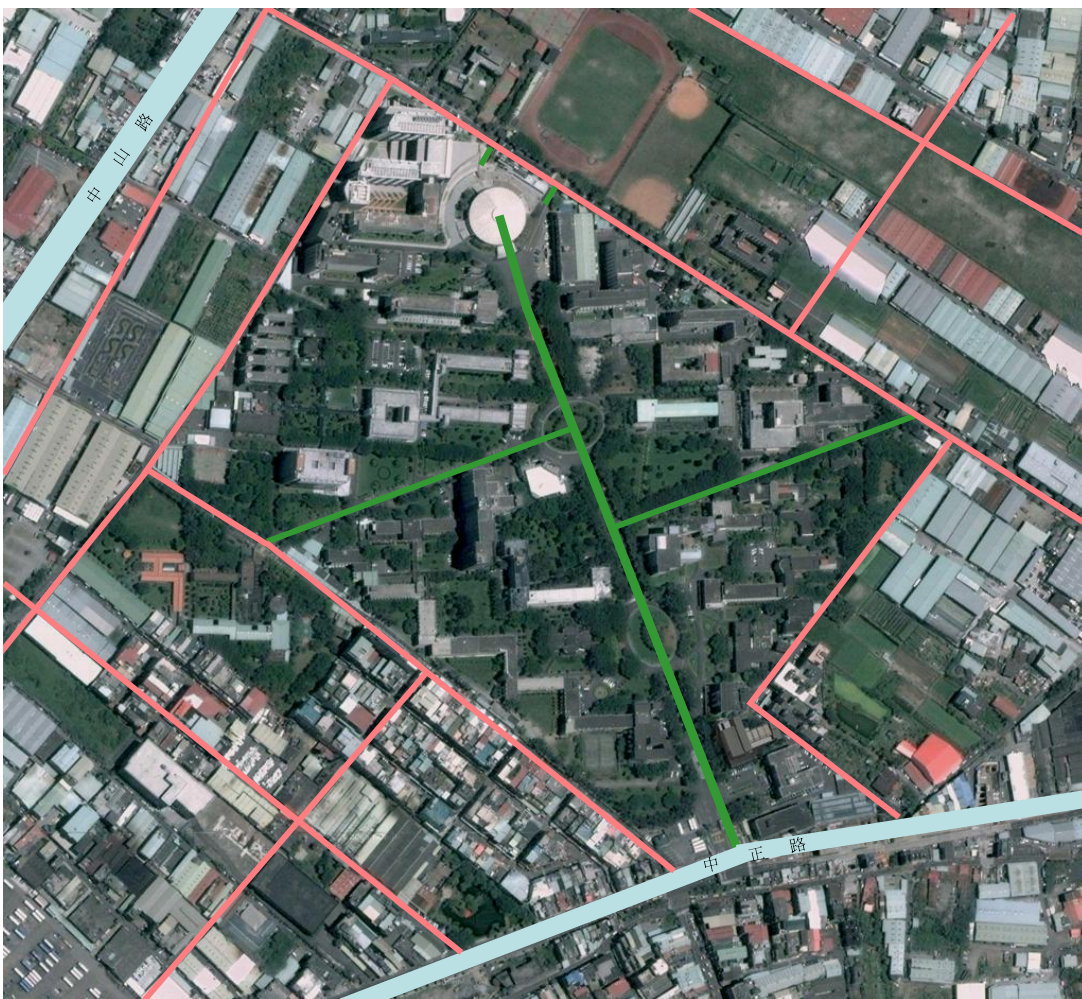
2011 輔仁大學復校50週年校慶 校園漫步專題座談



中世紀與現代性

三個層次的地形或方位系統

- 地籍或產權分割紋理
- 正南北 / 建築物方位
- 校園道路縱橫軸架構
- 地用效率及approach vs vista 效果優良的校園戶外系統



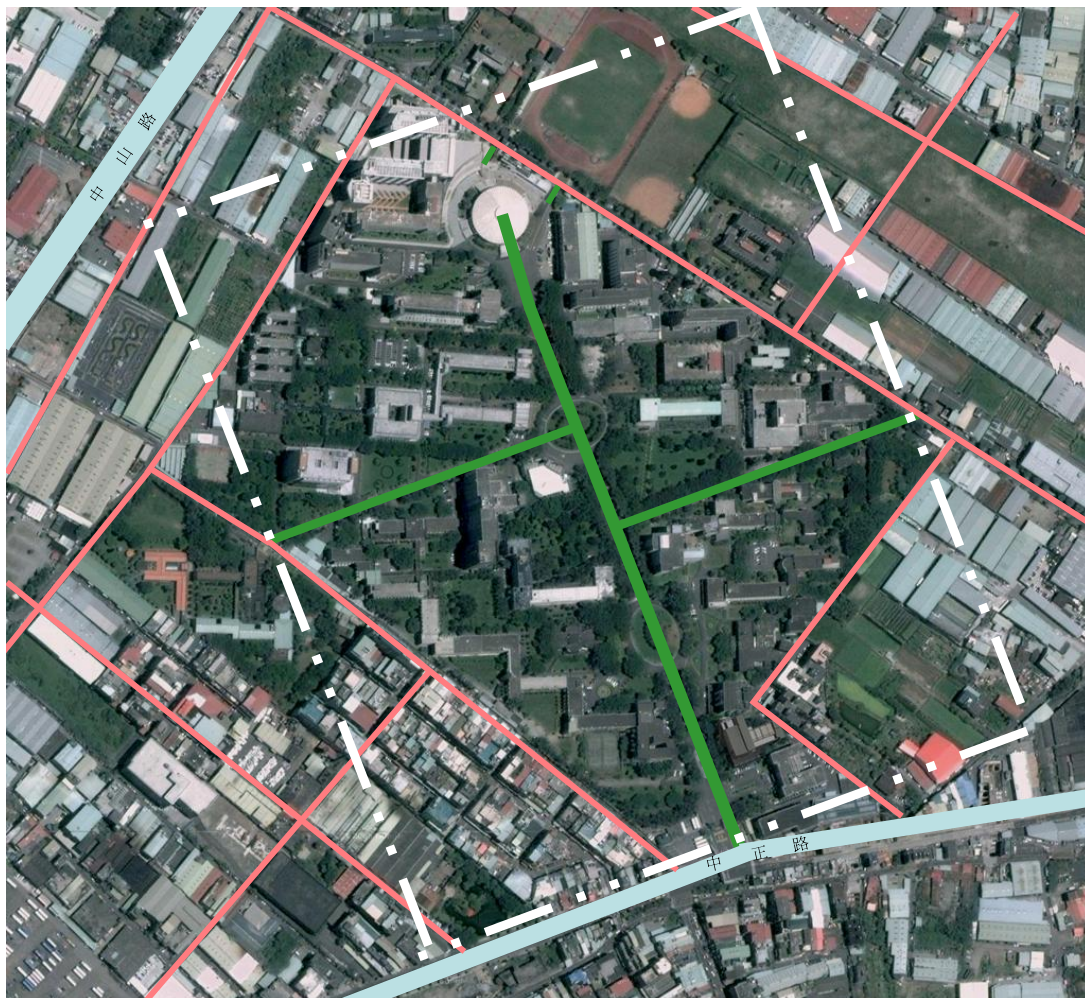
2011 輔仁大學復校50週年校慶 校園漫步專題座談



中世紀與現代性

三個層次的地形或方位系統

- 地籍或產權分割紋理
- 正南北 / 建築物方位
- 校園道路縱橫軸架構
- 地用效率及approach vs vista 效果優良的校園戶外系統



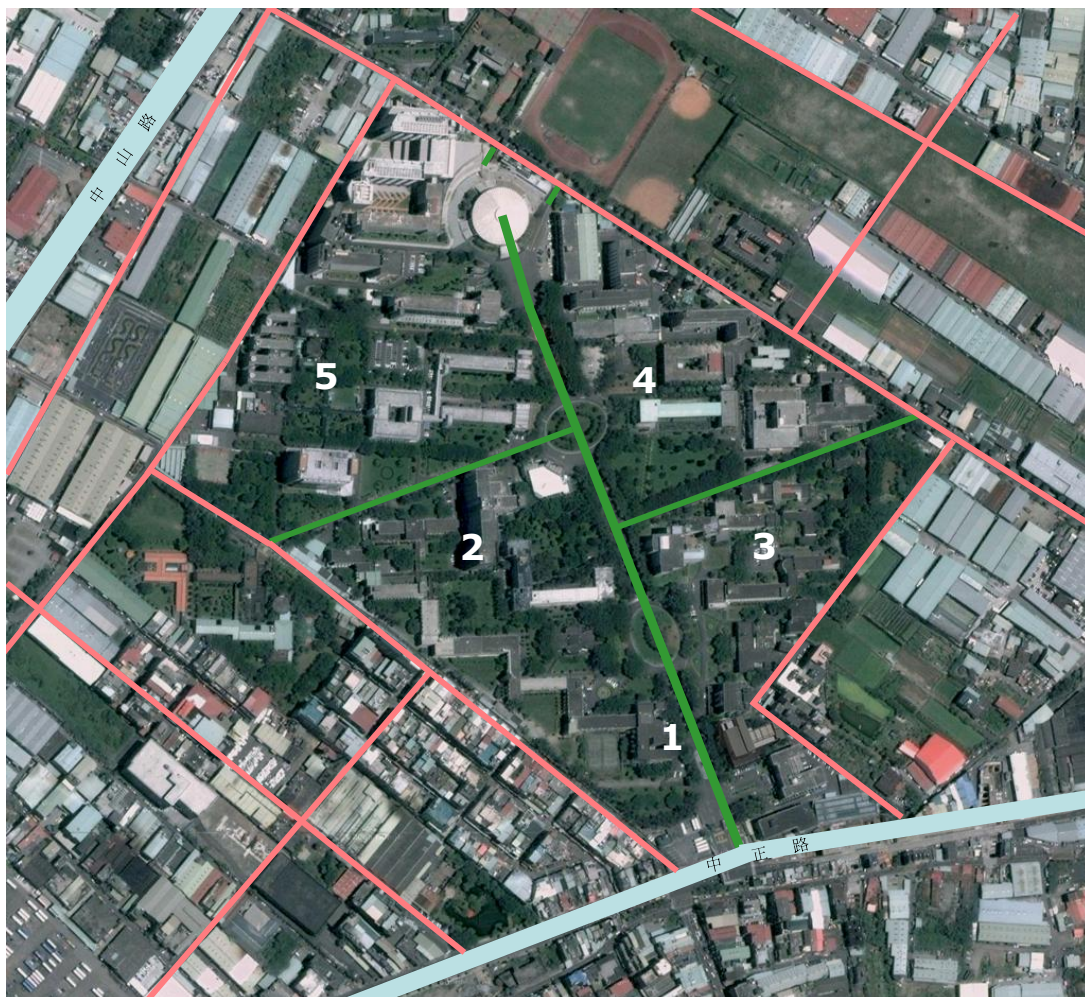
2011 輔仁大學復校50週年校慶 校園漫步專題座談



中世紀與現代性

三個層次的地形或方位系統

- 地籍或產權分割紋理
- 正南北 / 建築物方位
- 校園道路縱橫軸架構
- 地用效率及approach vs vista 效果優良的校園戶外系統



- 1 聖言會
- 2 聖言會
- 3 聖言會
- 4 中國聖職
- 5 耶穌會

2011 輔仁大學復校50週年校慶 校園漫步專題座談



中世紀與現代性

三個層次的地形或方位系統

- 地籍或產權分割紋理
- 正南北 / 建築物方位
- 校園道路縱橫軸架構
- ⋯ 地用效率及approach vs vista 效果優良的校園戶外系統



2011 輔仁大學復校50週年校慶 校園漫步專題座談



中世紀與現代性

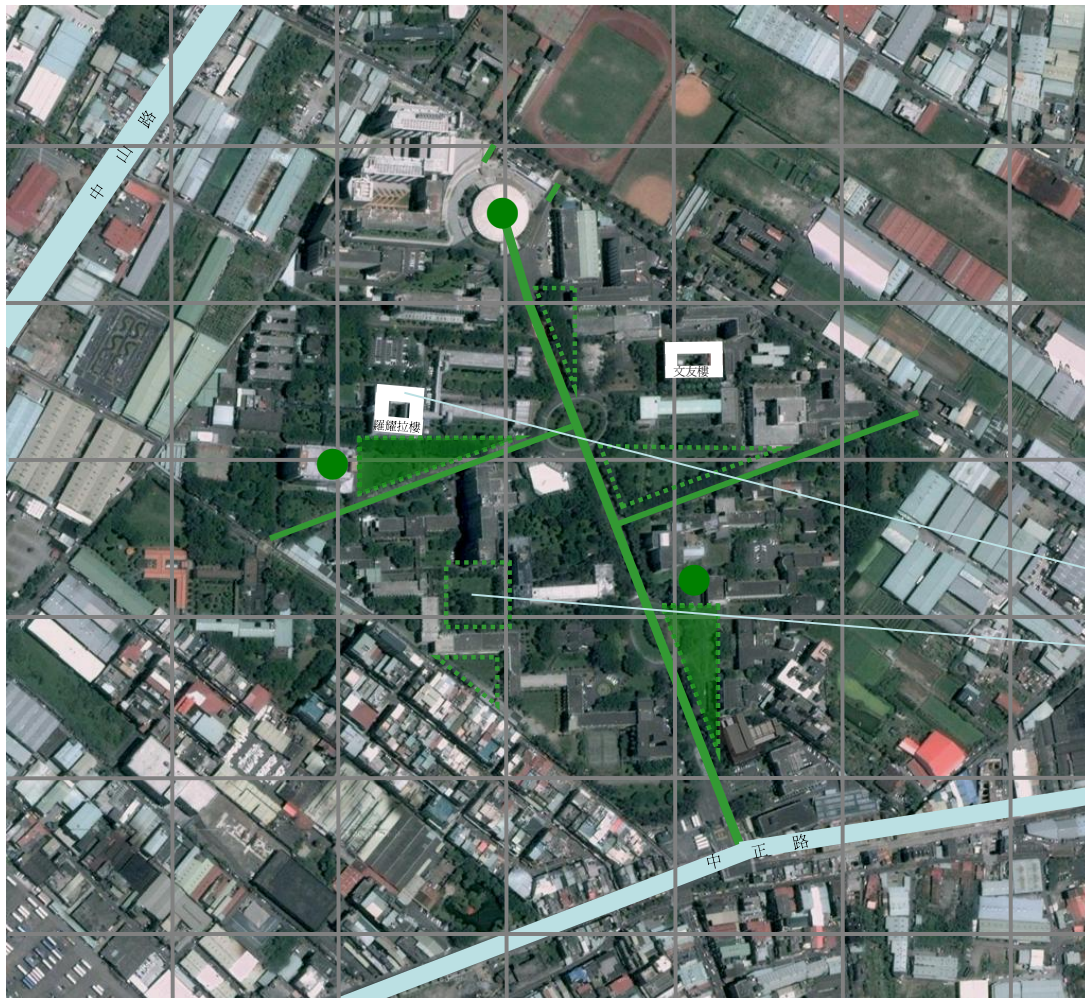
三個層次的地形或方位系統

- 地籍或產權分割紋理
- 正南北 / 建築物方位
- 校園道路縱橫軸架構
- ⋯ 地用效率及approach vs vista 效果優良的校園戶外系統



2011 輔仁大學復校50週年校慶 校園漫步專題座談





中世紀與現代性

三個層次的地形或方位系統

- 地籍或產權分割紋理
- 正南北 / 建築物方位
- 校園道路縱橫軸架構
- ⋯ 地用效率及approach vs **vista** 效果優良的校園戶外系統
- 校園戶外系統
- 中庭大樓(「類」合院) 特色為中庭花園
- 「類」方院 不暗示活動內容的草場

羅繹拉樓中庭花園



2011 輔仁大學復校50週年校慶 校園漫步專題座談

**quadrangle**  
方院

中世紀情懷



中世紀與現代性

**quadrangle**  
in essence

精神



quasi-quadrangle  
「類」方院，角隅開放



**modernist's 'vista'**

「半邊方院」透露現代主義的「效益理性」之思維



2011 輔仁大學復校50週年校慶 校園漫步專題座談

# quadrangle 方院

中世紀情懷與現代性意識的爭戰



中世紀與現代性

quadrangle in essence

精神

## modernist's 'vista'

「半邊方院」透露現代主義的「效益理性」之思維

## 開放視野與終端焦點



## 開放視野



quasi-quadrangle 「類」方院，角隅開放



2011 輔仁大學復校50週年校慶 校園漫步專題座談

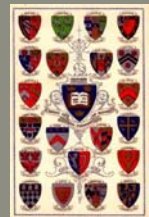


中世紀與現代性

quadrangle in form

形式

## 「中世紀」



這些牛津大學的學院均建於15-16世紀間。



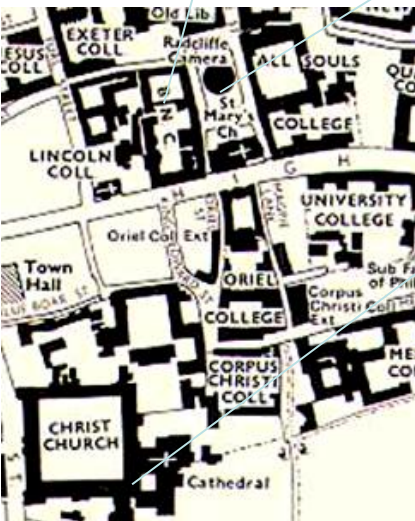
## quad 方院

Brasenose College

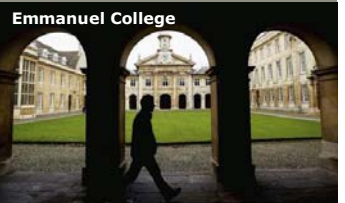


Oxford University

牛津大學與劍橋大學的校園，皆以中世紀性格之方院 (quadrangle) 建築群為其空間脈絡特色。方院內是一片沒有紅花、綠葉或步行道的「純粹」草地，例如牛津大學Brasenose學院就是由都德式樣之典型方院、草坪與塔樓構成的空間。牛津大學校園的中心制高元素，是Redcliffe Camera圖書館。它附近的方院建築群，如All Souls學院(1437年)、Brasenose學院(1509年)、Christ Church學院(1546年)...等，則櫛比鱗次。劍橋大學的例子則如Emmanuel學院(1584年)。



Cambridge University



Emmanuel College

2011 輔仁大學復校50週年校慶 校園漫步專題座談

# quadrangle 方院



St. Catherine's College 1962

牛津大學St. Catherine's學院的方院中庭

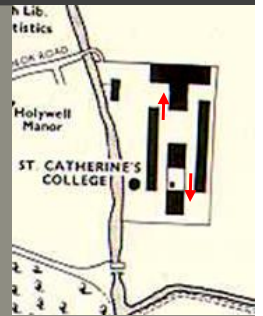


St. Catherine's College



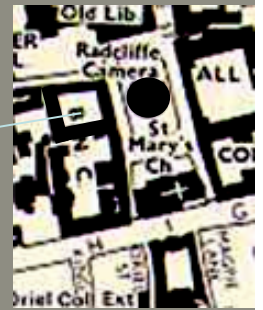
中世紀與現代性

quadrangle  
in form and essence

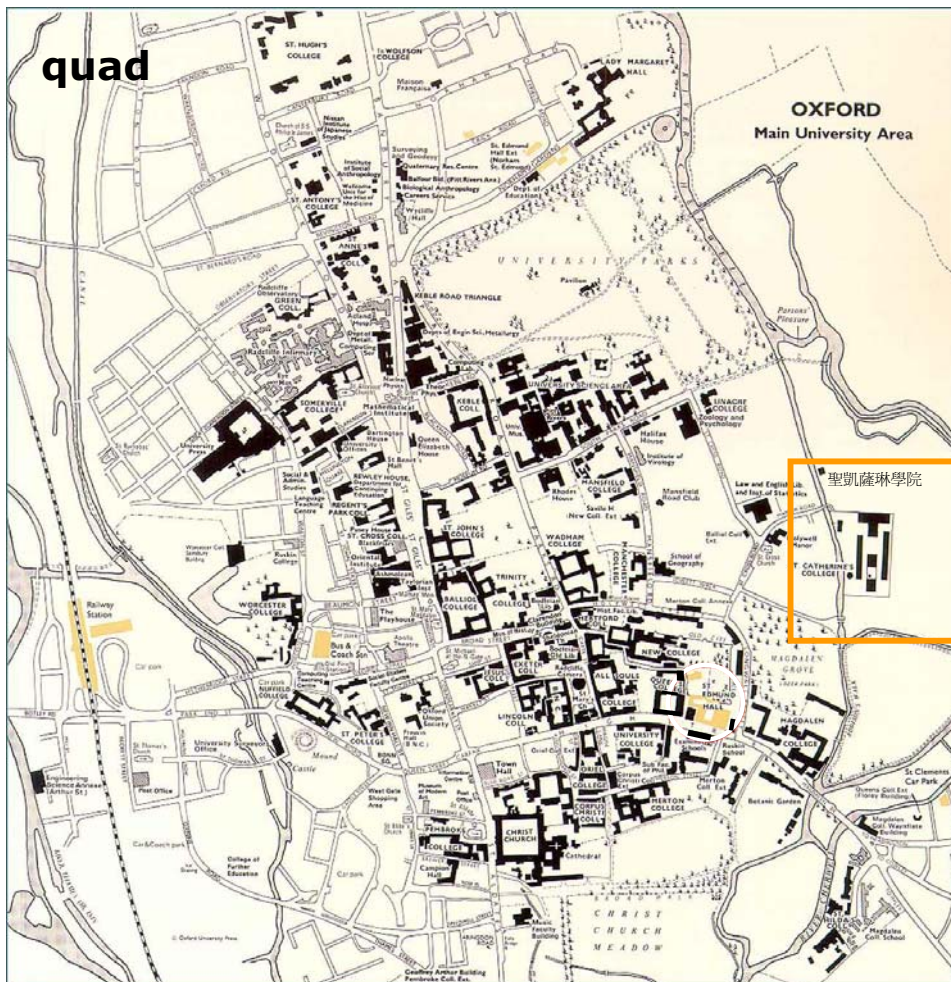


Brasenose College 1509

牛津大學Brasenose學院的方院中庭



2011 輔仁大學復校50週年校慶 校園漫步專題座談



quad

聖凱薩琳學院



中世紀與現代性



Alan Bullock

《西方人文主義傳統》(The humanist tradition in the West, 1985) 之作者，歷史學家A. Bullock曾是St. Catherine(聖凱薩琳)學院的院長，1964年Bullock請來丹麥建築師 A. Jacobsen 為聖凱薩琳學院設計全新的校舍建築。Jacobsen 相當執著於純粹之現代主義風格，並以設計現代主義風格的傢俱著名。Jacobsen 的設計遭受院內批評時，Bullock 即為他辯護。他在《西方人文主義傳統》說：「在我看來是以當代形式恢復到建築學的古典原則」。



Arne Jacobsen



雅各布森設計的現代主義傢俱

2011 輔仁大學復校50週年校慶 校園漫步專題座談

# quad 方院

牛津大學 聖凱薩琳學院，建於1962年 院訓：*Nova et Vetera* (The New and the Old)



2011 輔仁大學復校50週年校慶 校園漫步專題座談



中世紀與現代性

「中世紀」



monastery  
garden 修道院花園

cloister 修道院



# quad 方院

牛津大學 聖凱薩琳學院



2011 輔仁大學復校50週年校慶 校園漫步專題座談



中世紀與現代性

「中世紀」



atrio(gateway)  
門廊·門道·前庭

monastery  
garden 修道院花園



**refectory**  
領餐室

**communion**  
共榮

**Communion**  
(領)聖餐(禮)

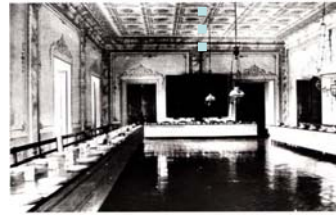
central focus: icon



修道院餐室



修道院餐室



菲律賓馬尼拉聖奧古斯丁修道院餐室

In the center refectory designed by José María Fuentes, Chief of Public Works, starting 1894.

修道院餐廳 / 學校餐廳 refectory

New refectory, opened in 1905, to replace earlier one built in 1907



中世紀與現代性

「中世紀」

自助餐廳 cafeteria



輔仁大學仁園學生自助餐廳



St. Catherine's formal dining room



St. Catherine's formal dining room

2011 輔仁大學復校50週年校慶 校園漫步專題座談

A. Jacobsen 亦負責學院的室內設計，包括傢俱。如學校餐廳(refectory)。

**refectory**  
領餐室



修道院餐室



修道院餐室

central focus: icon

輔仁大學校務會議的會場擺設為這種形式。

functional solution or tradition ?



中世紀與現代性

「中世紀」



St. Catherine's lunch hall



St. Catherine's lunch hall

2011 輔仁大學復校50週年校慶 校園漫步專題座談

A. Jacobsen 亦負責學院的室內設計，包括傢俱。如學校餐廳(refectory)。

佛羅倫斯Ognissanti修道院餐廳中的濕壁畫



Last Supper, by D. Chirlandalo, fresco, Florence, 1480

聖餐

# cloister

## 修道院迴廊



20世紀修道院迴廊



傳統修道院迴廊



傳統修道院迴廊

內部(人界)對外部(靈界)的冥思

修道院迴廊賦有修道生活的儀式性之意義：修道者迴繞中庭移動；迴廊並非從室內過渡到戶外的「中介」空間。



輔大外語學院、理工學院與學生宿舍間迴廊



輔大外語學院、理工學院與學生宿舍間迴廊



二樓L形走廊轉彎處風景



輔大理工學院大樓



輔大理工學院大樓 1964

迴廊與中庭草坪或花園間，缺乏可近性，即不提供進出使用的途徑。



輔大理工樓外草坪



輔大理工樓外草坪



輔大法學院大樓 1993



輔大伊曼紐爾學院

2011 輔仁大學復校50週年校慶 校園漫步專題座談

# cloister / monastery garden

## 修道院迴廊 / 修道院花園



傳統修道院花園



傳統修道院花園



聖軌靈神學院的花園



傳統修道院花園



中世紀與現代性



台北輔大校園一隅之聖母像

方院草場，可說是修道院花園(monastery garden)的迴響。修道院花園，對於天主教的修道士來說，可具有多層次的意義。花園勞動是神聖的，象徵精神之耕耘與實物之自食其力。它不提供「開放」的公共活動使用；而提供當性靈尋求退隱時作為一處靜觀的對象。它的植栽與作物會得到「適當」的照顧，但無須為提供一種「秩序之擬態」而過度加以修剪，因此充滿自然之野趣。



輔大校園庭院



輔大校園庭院



輔大校園庭院

2011 輔仁大學復校50週年校慶 校園漫步專題座談

# cloister of new age

## 新世紀·修道院



建築師：V. Christ-Janer  
1915-2008



cell 修院個人修房



refectory 修院餐廳



美國唯一的卡特爾修會，創立於1950年，位於Vermont州之Equinox山，佔地28公頃。



中世紀與現代性  
遺世獨立

「中世紀」



修道院之邊界與它的外界

始創於11世紀法國阿爾卑斯山脈之Chartreuse山的天主教卡特爾教團(Carthusian Order)，是一種奉守隱修的住院修士教團。雖然「隱士」-「社群」的概念本身有所矛盾，修行者過著與世隔絕的隱修生活。在英、美的修會稱為charterhouse。



卡特爾修道院花園聖像



卡特爾修院中庭



卡特爾修院中庭



「外大荒」：St. Joseph果園

2011 輔仁大學復校50週年校慶 校園漫步專題座談

The Carthusian desert in Vermont, U.S.A. [transfiguration.chartreux.org](http://transfiguration.chartreux.org)

# enclave of wilderness among civilisation

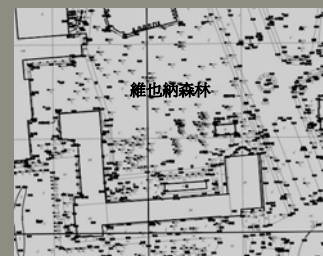
## 文明叢林僻靜之一隅

外語學院學生會以「敘事」佔領空間



中世紀與現代性

「中世紀」



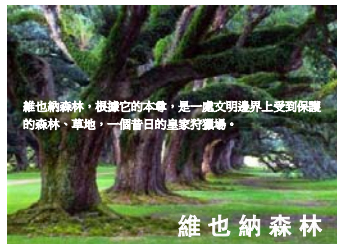
「小巴黎」



2011 輔仁大學復校50週年校慶 校園漫步專題座談

# enclave of wilderness among civilisation

## 文明叢林僻靜之一隅



Johann Strauss, Jr. G'schichten aus dem Wienerwald, *Tales from the Vienna Woods* (1868)



外語學院對它大樓的前庭、後院，注入富有世界文化想像的「空間敘事」：前庭是露天聊天座椅群：「小巴黎」；後院是一片廣闊而饒有「野趣」的「維也納森林」。針對輔仁之複刻版的「森林」，德文系之學生會則以舉辦德國啤酒文化節，以敘事實踐佔領他們的週圍領土。

2011 輔仁大學復校50週年校慶 校園漫步專題座談

# brutalistically medieval

## 粗獷風采·中世紀

### 輔大校園建築



輔大耕莘樓1966，Fr F. Linzenbach, SVD設計

輔大校園與校務原來由聖言會所負責規劃並營運的理工學院、外語學院、與民生學院，建築物皆採貼灰色系片岩為統一外觀。使三個學院的群落具有沉穩、質樸的風采。



輔大校訓碑暨懷抱形十字架。原為蔣中正銅像基座。



中世紀與現代性

### 「中世紀」



耕莘樓及校園中央軸道之平面

2011 輔仁大學復校50週年校慶 校園漫步專題座談



# brutalistically medieval

粗獷風采・中世紀

## 輔大校園建築



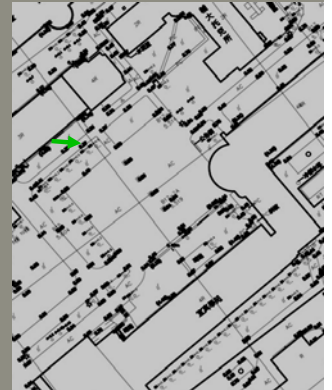
輔大女舍宜真學苑(1965)

2011 輔仁大學復校50週年校慶 校園漫步專題座談



中世紀與現代性

「中世紀」



秉雅樓、宜真學苑及輔幼中心之平面

# brutalistically medieval

粗獷風采・中世紀

## 輔大校園建築



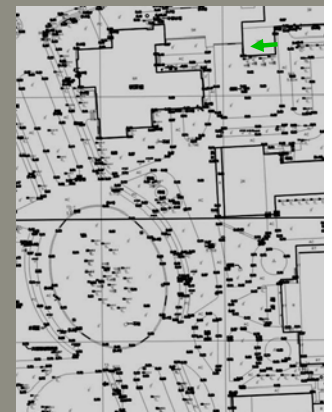
輔大民生學院朝樑樓(1991)與秉雅樓(1963)

2011 輔仁大學復校50週年校慶 校園漫步專題座談



中世紀與現代性

「中世紀」

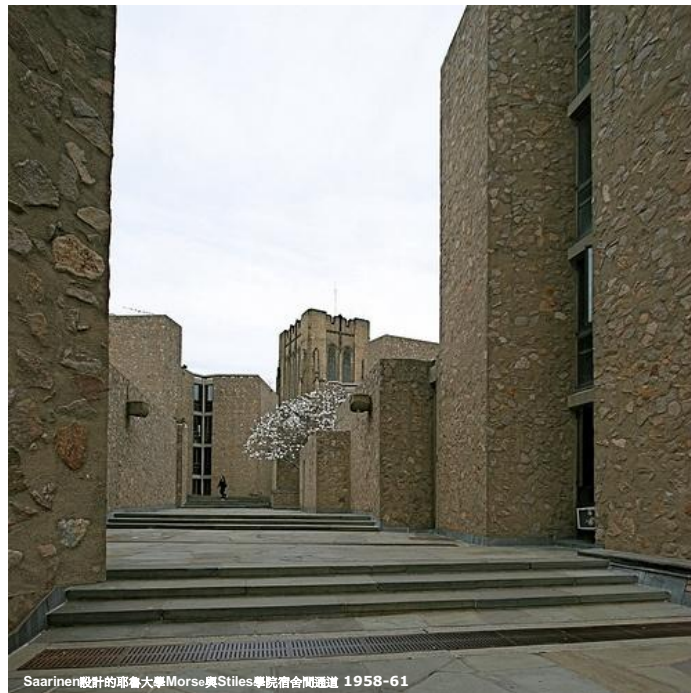


朝樑樓、秉雅樓、宜真學苑及輔園暨校園中央軸道之平面

# brutalistically medieval

粗獷風采・中世紀

## 耶魯大學校園建築

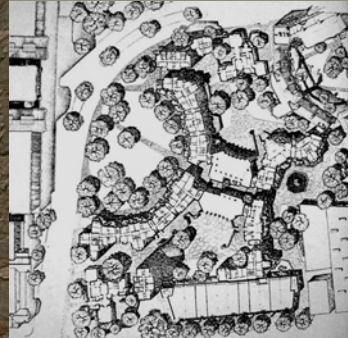


2011 輔仁大學復校50週年校慶 校園漫步專題座談



中世紀與現代性

「中世紀」



Saarinens設計的耶魯大學Morse與Stiles學院宿舍配置平面圖

# brutalistically medieval

粗獷風采・中世紀

## 耶魯大學校園建築



2011 輔仁大學復校50週年校慶 校園漫步專題座談



中世紀與現代性

「中世紀」



Saarinens設計的耶魯大學Morse與Stiles學院宿舍通道部份之平面

# brutalistically medieval

## 粗獷風采・中世紀

中世紀情懷



古老之英國鄉鎮



Saarinen設計的Morse與Stiles學院宿舍間通道



中世紀與現代性

「中世紀」



Morse與Stiles通道



a medieval hill town of Roquebrune in Italy



1950~60年代間，現代主義建築的潮流興起一股粗獷風格 (brutalism) 趨勢之嘗試。美籍芬蘭裔建築師E. Saarinen 1950年代底向耶魯大學提了一個包含Morse與Stiles兩個學院學生宿舍的建築設計方案。Saarinen之一些先前知名的作品多是以現代材料與工法為表現；而耶魯大學雖擁有自18世紀初以來所形塑的建築環境。Saarinen一生之作品雖沒有拘於一式的風格，但他偏好自由形態以及一種粗獷、溫暖材質的傾向，在耶魯的作品中也沒有例外。Saarinen決定尊重他母校所在環境的早期建築涵構，而選擇磚石這種歷史性建材的表面外觀。Saarinen研究基地環境；考察義大利中世紀山城的空間組構；也試驗了表現傳統「亂石砌」效果的現代工法。



Eero Saarinen

2011 輔仁大學復校50週年校慶 校園漫步專題座談

# brutalistically medieval

## 粗獷風采・中世紀



Cesar Pelli looking over a stone wall during full-scale model construction

水洗暨圪塹片石塊料



鑲貼(濕式)石片·仿亂砌



Saarinen 耶魯大學

Linzenbach 輔仁大學



中世紀與現代性

「中世紀」



輔大聖言樓(1995林柏年設計)的貼石片外牆



Eero Saarinen

1950~60年代間，現代主義建築的潮流興起一股粗獷風格 (brutalism) 趨勢之嘗試。美籍芬蘭裔建築師E. Saarinen 1950年代底向耶魯大學提了一個包含Morse與Stiles兩個學院學生宿舍的建築設計方案。Saarinen之一些先前知名的作品多是以現代材料與工法為表現；而耶魯大學雖擁有自18世紀初以來所形塑的建築環境。Saarinen一生之作品雖沒有拘於一式的風格，但他偏好自由形態以及一種粗獷、溫暖材質的傾向，在耶魯的作品中也沒有例外。Saarinen決定尊重他母校所在環境的早期建築涵構，而選擇磚石這種歷史性建材的表面外觀。Saarinen研究基地環境；考察義大利中世紀山城的空間組構；也試驗了表現傳統「亂石砌」效果的現代工法。

2011 輔仁大學復校50週年校慶 校園漫步專題座談

## brutalistically medieval

粗獷風采・中世紀

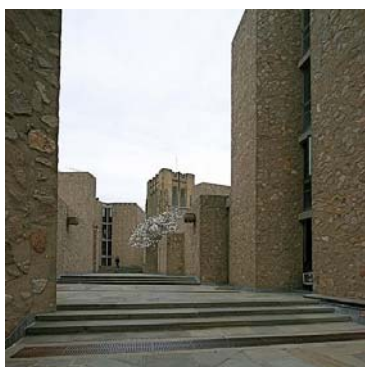
對照耶魯宿舍賦有中世紀幽情的「鑲嵌」石片之樸素牆體，與輔仁大學之聖言會所屬學院群落建築的立面以「鑲貼」石片表現的材質，倒有八分「神似」。



Saarinen 耶魯大學



Linzenbach 輔仁大學



2011 輔仁大學復校50週年校慶 校園漫步專題座談

## baroque modernity

反宗教改革之遺緒：巴洛克現代性



2011 輔仁大學復校50週年校慶 校園漫步專題座談



中世紀與現代性

「中世紀」



中世紀與現代性

「現代性」

輔仁大學台北(新莊)校區之校園配置的空間主軸是50米寬的雙線林蔭大道。這條林蔭大道以校門為起點，以綜合性之基準用建築「中美堂」為終點，中間隔著兩處植栽圓環，把這條大道分作三節。在它全長的各三分之一處有兩個平面是橢圓形狀的植栽圓環。長徑各約120米，短徑90米，以一豎一橫的長徑方向形成中軸的空間節奏。這些元素就校園交通的作用言，並未具備巴洛克城市規劃中圓環的輻湊功能。也許他們可提供車輛迴轉；也許兩個橢圓在加上路底的一個正圓，形成「聖三」象徵意義。無論如何，他們替寬闊、單調的直線行進帶來韻律，與提供視覺終端效果的景觀風情。



當枝葉茂密並繞野趣，已不再有巴洛克之興味。

2011 輔仁大學復校50週年校慶 校園漫步專題座談



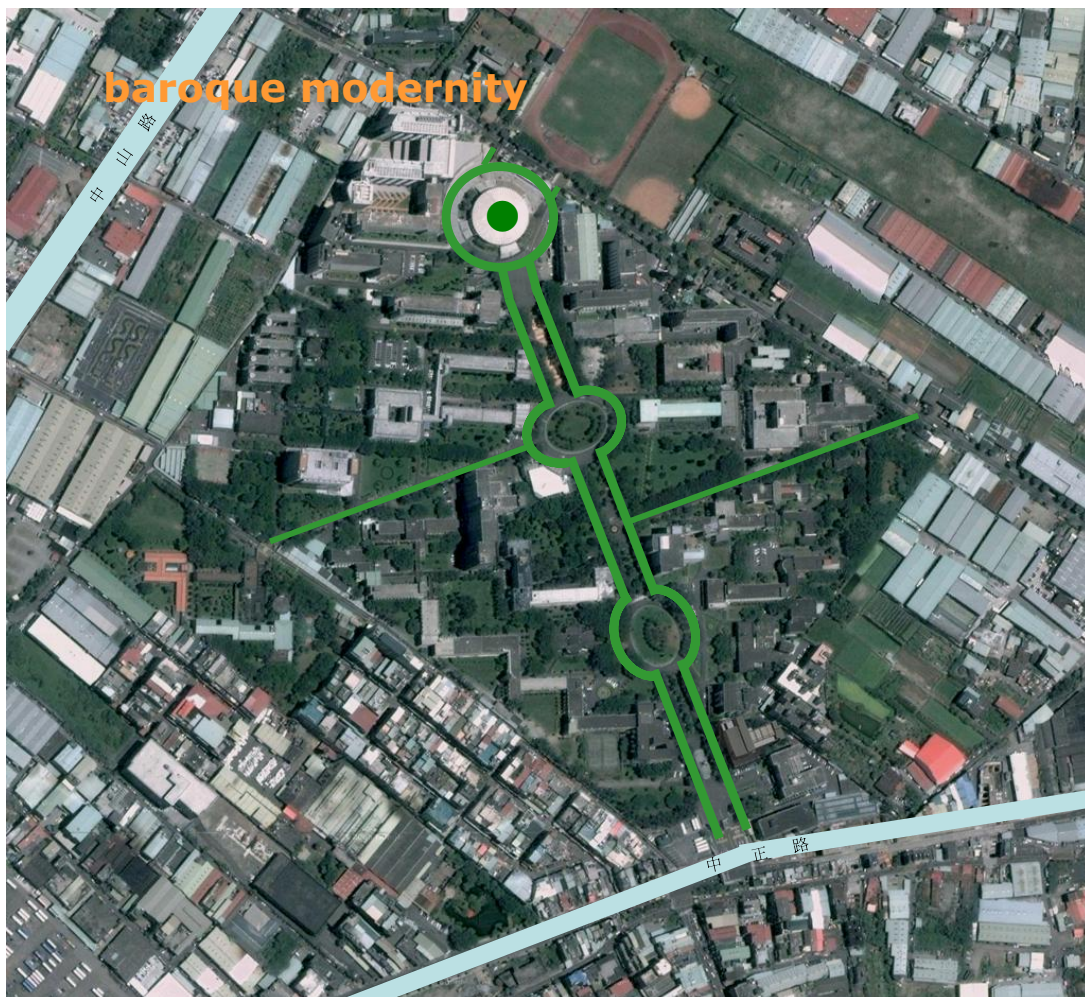
中世紀與現代性

「現代性」

1960-80年代當樹木栽植未久且校方修剪較勤，輔大校園之中軸與圓環的規劃顯示出巴洛克的形式特徵。



Drottningholm Palace Garden, Stockholm, Sweden 瑞典皇宮花園



中世紀與現代性

「現代性」



圓環就校園交通的作用言，並未具備巴洛克城市規劃中的輻湊功能。僅提供車輛迴轉。



2011 輔仁大學復校50週年校慶 校園漫步專題座談

# baroque modernity

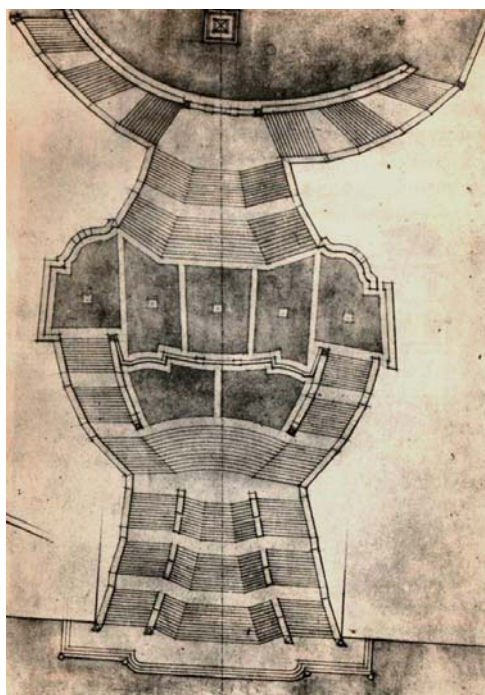
## 巴洛克現代性



Baroque procession and the Polonaise dance



羅馬西班牙人階梯(La Scalinata) · Piranesi所作蝕刻畫

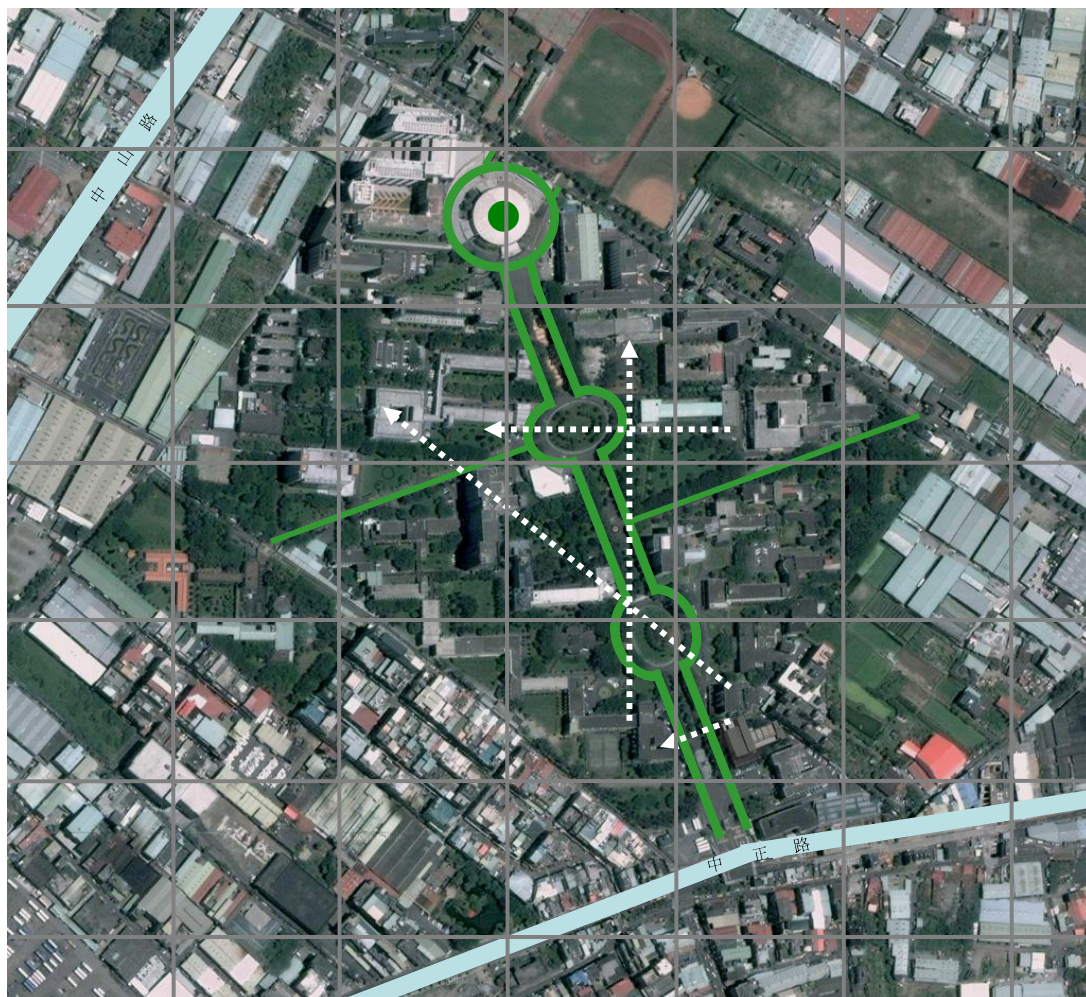


中世紀與現代性

### 「現代性」

丹麥建築師S. E. Rasmussen在他《體驗建築》(*Experiencing architecture*, 1959)一書，提示了可理解歷史生活中的儀典化部份，例如理解16、17世紀巴洛克社交生活中某些階層之男女，成對地踏著有如跳波蘭舞曲般的台步，走上或走下羅馬著名之西班牙階梯(La Scalinata)，登上幾段階梯與平台：「分了又合一攜手前行一再分手一後轉一合了又分...」徐緩地表現儀典性的韻律。如此，他告訴我們揣讀歷史空間中韻律如何作為建築永恆價值的一部分。當有閒情逸致躑躅於輔仁的中央大道兩側步道時，可得承認，兩個「當道」的環形系統，能帶給行進的步調以波蘭舞曲般優雅的輪旋韻味。

2011 輔仁大學復校50週年校慶 校園漫步專題座談



中世紀與現代性

### 「現代性」

但如果是對下課鈴響後的10分鐘間，行色匆匆於教室之間的師生而言，未必有心情領會這兩條曲形步道的韻律價值。



during campus rush hour...

新教徒(抗議教、清教、奎格教等等)注重理性、實用、功利、與效率。

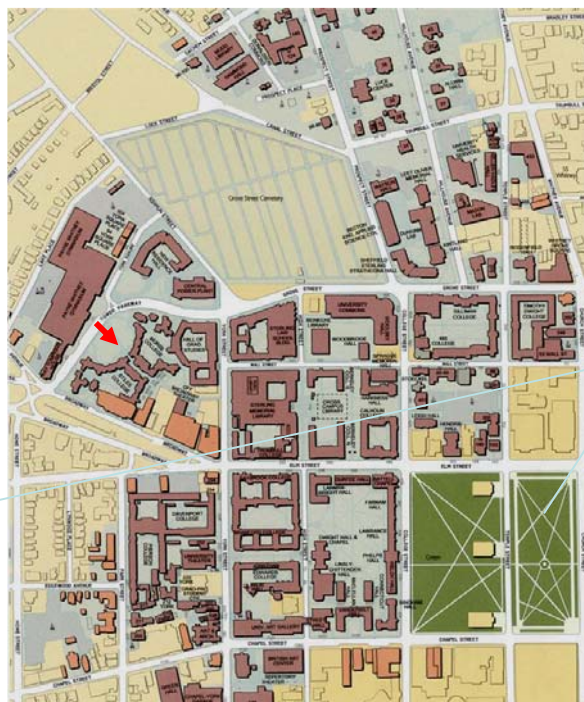


2011 輔仁大學復校50週年校慶 校園漫步專題座談

# protestant modernity 新教現代性 · 城市文化 · 公民社會

## urban commons

耶魯大學New Haven校區 Morse與Stilts學院宿舍



2011 輔仁大學復校50週年校慶 校園漫步專題座談



中世紀與現代性

## 「現代性」



New Haven Commons

新教徒(抗議教、清教、奎格教等等)注重理性、實用、功利、與效率。



- 亞當·史密斯
- 韋伯：《新教倫理與資本主義精神》

# protestant modernity 新教現代性 · 城市文化 · 公民社會

## urban commons



Cambridge Commons

在美國新英格蘭地區許多歷史性城鎮，至今仍保存著至少一處公共草場(common)。顧名思義，這空間提供作公共用途，它們代表特定年代中，具有公民意識的新教徒北美洲移民社群，如何看待這空間的性質與意義。作為公共草場，它的空間元素極其簡單：



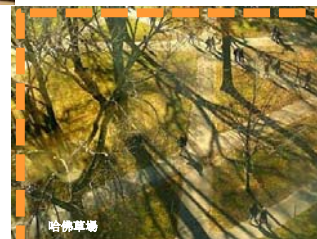
中世紀與現代性

廣闊草場暨疏落的大形喬木。新英格蘭城鎮各個都有一處作為公民意識象徵的公共草場，如波士頓之Boston Common，它郊區劍橋之Cambridge Common，劍橋市內的哈佛大學草(Harvard Yard)，波士頓附近之海港賽冷古鎮之Salem Common，等。

資本主義之殖民現代性要求一種全觀(panorama)。它之政治、經濟理性主義也表現在城市公共空間上，公共草場(common)就是這種表現。



Boston Commons



哈佛草場



Harvard Yard



哈佛草場



哈佛草場

2011 輔仁大學復校50週年校慶 校園漫步專題座談

# protestant modernity 新教現代性 · 城市文化 · 公民社會

## urban commons



中世紀與現代性



費城賓州大學校園



許多美國大學校園中的綠化空地，都出現這種「新英格蘭系統」：草場中步道交叉如「米」字狀系統，不是為了形成交叉。這「路徑網」事實上是由聯繫目的各不相關的獨立路線所交錯構成，這類新教徒傾向的路徑網，與天主教傾向的路徑網，兩者旨趣形成對比。

公共草場的重要特徵，是反映清教徒理性主義與實用主義世界觀的筆直步道。筆直並非為了形式美感的目的。這些交叉如「米」字狀的草坪步道系統，不是為了形成交叉。這「路徑網」事實上是由聯繫目的各不相關的獨立路線所交錯構成，是位於草場周邊任何出入點，與另一個有彼此聯繫必要的點彼此以最短的直線路徑相連。許多美國的大學校園中的綠化空地，都出現這種「新英格蘭系統」。開放(公共)與開闢影射使用者對「全景式視野」的歧求。這類新教徒傾向的路徑網，與天主教傾向的路徑網，兩者旨趣形成對比。



北卡羅萊納州杜克(Duke)大學校園



2011 輔仁大學復校50週年校慶 校園漫步專題座談

# alcove / grotto 凹龕 / 山穴

## 個室與窗龕



內部(人界)對外部(靈界)的玄思



中世紀與現代性



Grotto, 即山穴, 自然界的凹龕: alcove



凹龕被神聖化的傳統



神聖幸臨凹龕



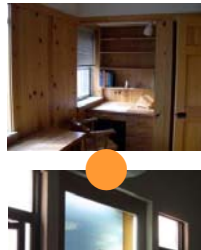
「中世紀」

深窗窗邊性靈之滲沐

厚牆與室內外關係之深度

位於美國Vermont州的卡特爾修會修士們的個室，臨窗空間為個人神聖生活的重要部份。

「窗龕」的元素來自厚牆



2011 輔仁大學復校50週年校慶 校園漫步專題座談

輔大淨心堂聖母龕



# alcove / grotto

## 凹龕 / 山穴

### 個室與窗龕



內部(人界)對外部(靈界)的玄思



中世紀與現代性



Replica of Grotto of Our Lady of Lourdes in San Carlos Seminary, Manila



輔仁大學校園一隅的路德聖母洞



法國路德聖母洞

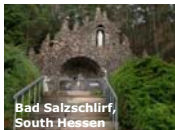
法國的一處中世紀修道院



「中世紀」

Notre Dame du Haut, Br Ronchamp, by Le Corbusier

厚牆與室內外關係之深度



Bad Salzschlirf, South Hessen



The Monastery of Sainte-Marie de La Tourette, Evieux, France, by Le Corbusier



a cell at La Tourette



La Tourette Monastery



輔大淨心堂聖母龕



輔大淨心堂聖母龕

2011 輔仁大學復校50週年校慶 校園漫步專題座談

# alcove

### 個室與窗龕



內部(已知)對外部(未知)的玄思



中世紀與現代性



輔仁大學理工學院教師研究室窗龕與外牆



東西向防嗮盲牆與南北向開窗



「中世紀」



輔大淨心堂聖母龕



輔大淨心堂聖母龕

2011 輔仁大學復校50週年校慶 校園漫步專題座談

# alcove

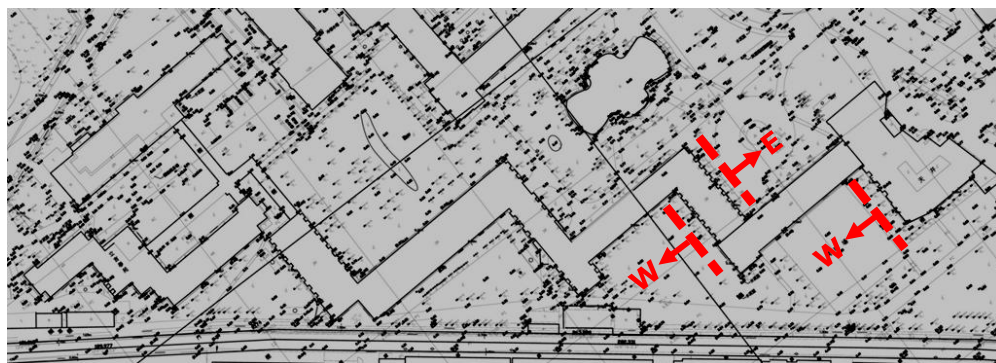
## 個室與窗龕



內部(已知)對外部(未知)的玄思



中世紀與現代性



東西向防嗮盲牆與南北向開窗



「中世紀」



輔仁大學新莊校區校園規劃總  
建築師暨理工學院大樓設計師  
林慎白神父 ( F.Linzenbach, SVD)



2011 輔仁大學復校50週年校慶 校園漫步專題座談



中世紀與現代性

## 1.5 結論

大學與聖堂，一個被期許予思想的高度；一個被期許予精神的高度。

能被如此期許因為它們「是」學術與信仰的「機構」；不因為它們「是」構成校園或堂區的「磚石、草坪、與樹木」。本報告的宗旨，是尋找同時結合兩種期許於單一機構的一身，也就是那已將信仰之世俗面(有最高堅持之思想例如道德)與神聖面，揉合而轉化成「大學精神」的「教會大學」。





敬請指教

