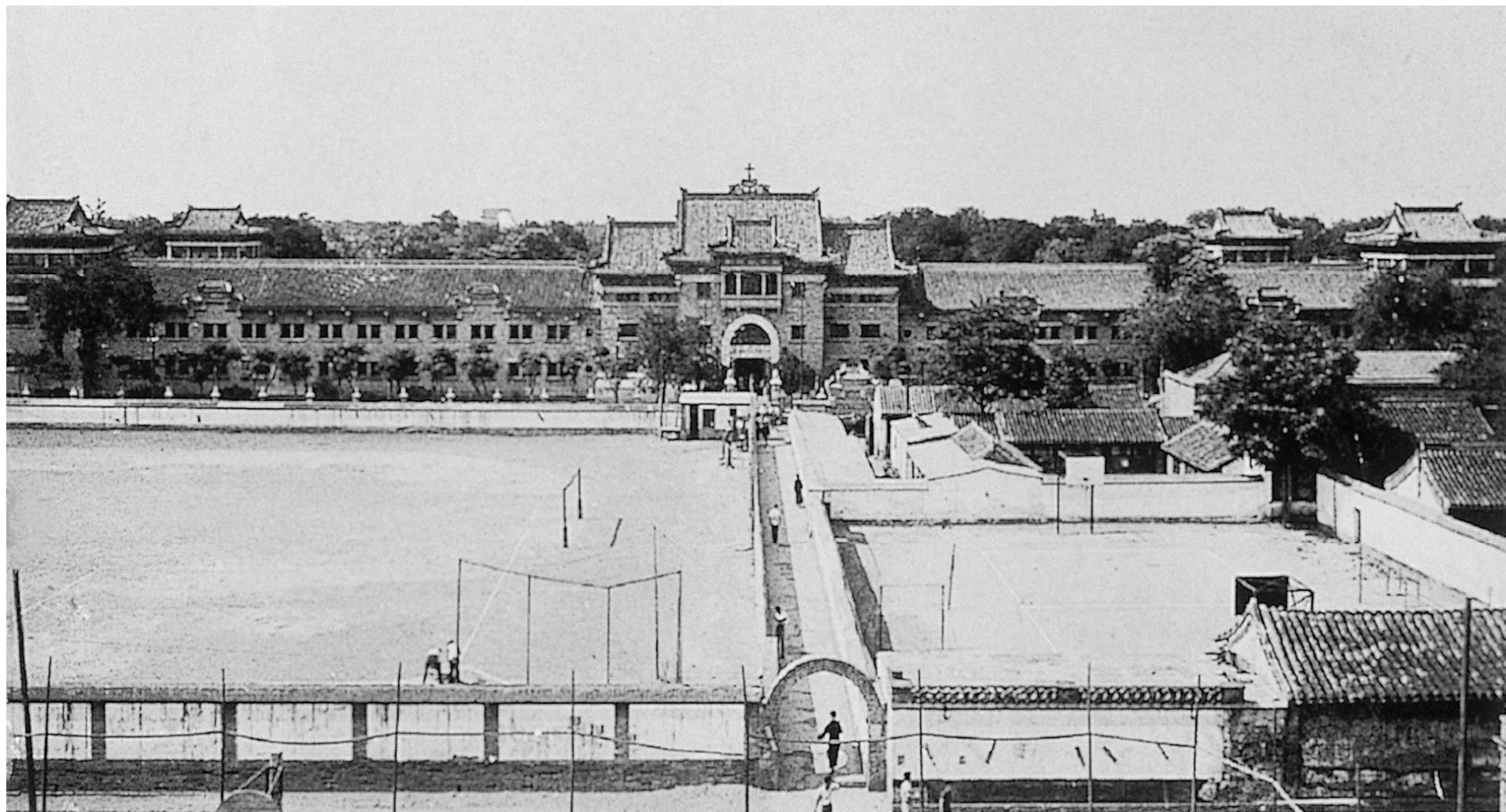


# 聖言會在北京輔大 1933-1950

## 柯神父介紹

參考《私立北京輔仁大學1925-1950》和  
<聖言會於一九三三年接辦北京輔仁大學之紀實>



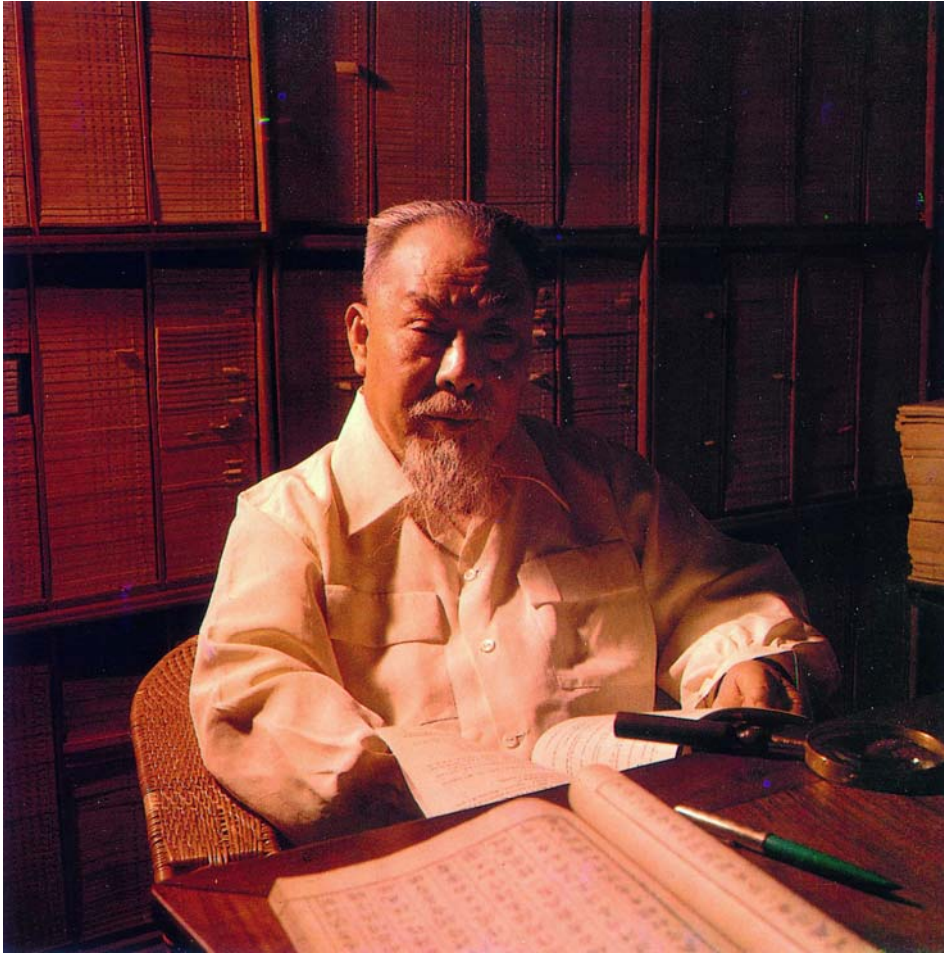
# 聖言會接管輔大

- **1933**年辦輔仁大學的**本篤會**，由於美國經濟不景氣，輔仁大學的基金貶值，以及向美國募款困難，不能維持和發展學校。
- 因此教廷將輔仁大學交由**聖言會美國省會**（ **Society of the Divine Word, USA Province** ）接管。
- 要於**1933**年六月前來辦理移交。那時聖言會在山東區會長舒德祿神父（ **Fr. Theodor Schu, SVD** ）與漢學家鮑潤生神父（ **Fr. Francis Biallas, SVD** ）來輔大辦理手續。
- 七月任命穆爾菲（ **Fr. Joseph Murphy, SVD** ）為新校務長。

# 北京輔仁大學歷年負責人

- **1929-1952**年校長陳垣先生
- **1933-1935**年美籍穆爾菲神父 **Fr. Joseph Murphy** 擔任校務長。
- **1935-1936**年美籍韓克禮神父 **Fr. Joseph Henkels** 擔任代理校務長。
- **1935-1946**年德籍雷冕神父（ **Fr. Rudolf Rahmann** ）接任逝世穆爾菲神父為校務長。
- **1946-1950**年美籍芮歌尼神父 **Fr. Harold Rigney** 擔任校務長。

# 北京輔仁大學陳垣校長



# 聖言會接管輔大

- **1933**年四月二十九日羅馬**傳信部**才正式告知聖言會接辦輔仁大學一事。
- 於六月二十五日召開**1933-1934**學年度第一次**校務會議**，要求共十五位聖言會教授來擔任數學、物理、化學、生物、心理、哲學、社經系等系的系主任，以及英文、歷史等系的教授。
- 他們應該**立刻上任**，因為新學年的課程規劃及教員聘請等工作刻不容緩，需要在七月份定案，另外還需要準備七、八月份間入學考試事務。

# 聖言會接管輔大

- **1933-1934**學年度間，**中國籍教員**共有**84**名在輔仁大學、**45**名在附屬中學部任教。包括聖言會**會士**、中、外籍教授**7**位、及職員們在內全體共有**159**名教職員。
- **學生人數**如下：大學部**591**人，中學部**357**人。女子高中部有**6**名外籍、**8**名中籍教師、及**47**名學生。全體學生中有約二百人是天主教徒。
- 在**1934**年有**77**名**畢業生**，其中包括了首屆由理學院及教育學院畢業的學生。輔大的學校董事胡適博士應邀於畢業典禮致詞。

# 聖言會接管輔大

- 當本篤會已無力再繼續於輔大辦學時，梵蒂岡求助於**聖言會接手**，即使聖言會不像道明會或耶穌會這些歷史悠久、規模較大的修會那樣有辦學的傳統。
- 促成聖言會**被選的因素**如下：
- **1. 本篤會聖文森的柯區總院長**早曾向聖言會建言考慮接管輔仁，而且也可能曾向教廷方面提出建議；
- **2. 加上教宗碧岳十一世**認識隸屬聖言會的施密特神父（**Fr. Wilhelm Schmidt SVD**），是維也納著名的人類學家，教宗相當欣賞他將宗教研究與傳道結合。
- **3. 聖言會在傳教工作中展現了活力及效率**，因此也應該有能力克服現有的困境，成功經營這所艱辛締造的大學。



# 聖言會接管輔大

- 4. 聖言會的**美國會省**正蓬勃發展，當時約有二百名成員；聖言會在中國也有一些傳教區表現良好。
- 5. 聖言會的成員中有些是**博學的漢學家**及學者等等。
- 6. 另一個原因則很可能是由於宗座駐華代表**剛恆毅**總主教的緣故。在中國，宗座駐華代表從學校開辦之初已相當投入輔仁大學的事。宗座駐華代表可說是學校轉讓的締造者。
- 7. 中國主教團的公教教育聯合會裡有位**秘書長**。這位**苗德秀**神父（**Fr. Theodor Mittler, SVD**）屬於聖言會一員，他跟剛恆毅主教有很多的來往。

# 聖言會接管輔大

- 接管的過程中還有**更多細節**如下：
- **1. 以北美會省**之名聖言會接辦輔仁大學，以確保輔仁能續有美國機構的形象；
- **2. 聖言會將盡力保存**學校現有的組織架構及人事安排，尤其是若奧圖爾前校務長願意，聖言會希望他能繼續留在輔大擔任哲學系系主任；
- **3. 聖言會也希望本篤會修女們**能繼續負責輔仁女院的部份。
- 四月二十九日傳信部時告知聖言會接管輔仁大學一事之後，聖言會才能正式開始**接辦事宜**。原來規劃在下學年初也就是在八月一日才開始辦交接，但為求務實，在六月二十日畢業典禮後即刻開始著手。

# 聖言會接管輔大

- 針對**財務問題**聖言會做了更仔細及周全的考量，也因此提出一些對應的條件。
- 一、聖言會將不會承接校方任何短期或長期的**債務**。
- 二、聖言會的**傳教資金**不得被動用來支應校務營運支出，所有經費應來自於特別募款。
- 三、為易於**募款**，教宗應聲明輔仁大學直屬教廷，並鼓勵所有天主教徒支持該校辦學。
- 四、該學年度仍應由本篤會管理**直到期末**。
- 五、期末後學校應交由**宗座駐華代表**，再由其將學校交付給聖言會，財產所有權也應明確分清楚。
- 六、輔仁大學應該**屬於教廷**的，只有使用權交托給聖言會。



# 聖言會接管輔大

- 聖言會**總會長**表達：「接受這個重責大任，唯一的目標是希望透過這個學術機構能復興中華民族自遠古累積至今深厚豐富的**文化**，而這也是聖父〔教宗〕在他給我們的信中所諭示的想法。。。期望最終能將其交付予**中國教徒**中的有識之士，讓輔大成為完全的中國學校。」
- 聖言會總會以聖言會**美國會省**的名義接受輔大。

# 聖言會在輔大

- 聖言會的傳教資金不得被動用來支應校務營運支出，所有經費應來自於特別募款。所以，聖言會就在美國和德國建立**特別募款的機構**。
- 「根據聖言會於**1933**年答應接辦輔仁並與教廷傳信部所立的契約，聖言會只承諾**負責學校三分之一**的管理費用，另三分之一則由**學費**支應，餘下三分之一則由**傳信部**的補助金支應。
- 但自**1933**年以來，聖言會所付出的已**超過**三分之一的額度。。」
- 然而，這些年來不管美金如何貶值，傳信部的補助金還是**沒有調高**，仍舊維持在二萬五千元等值黃金。

# 聖言會在輔大

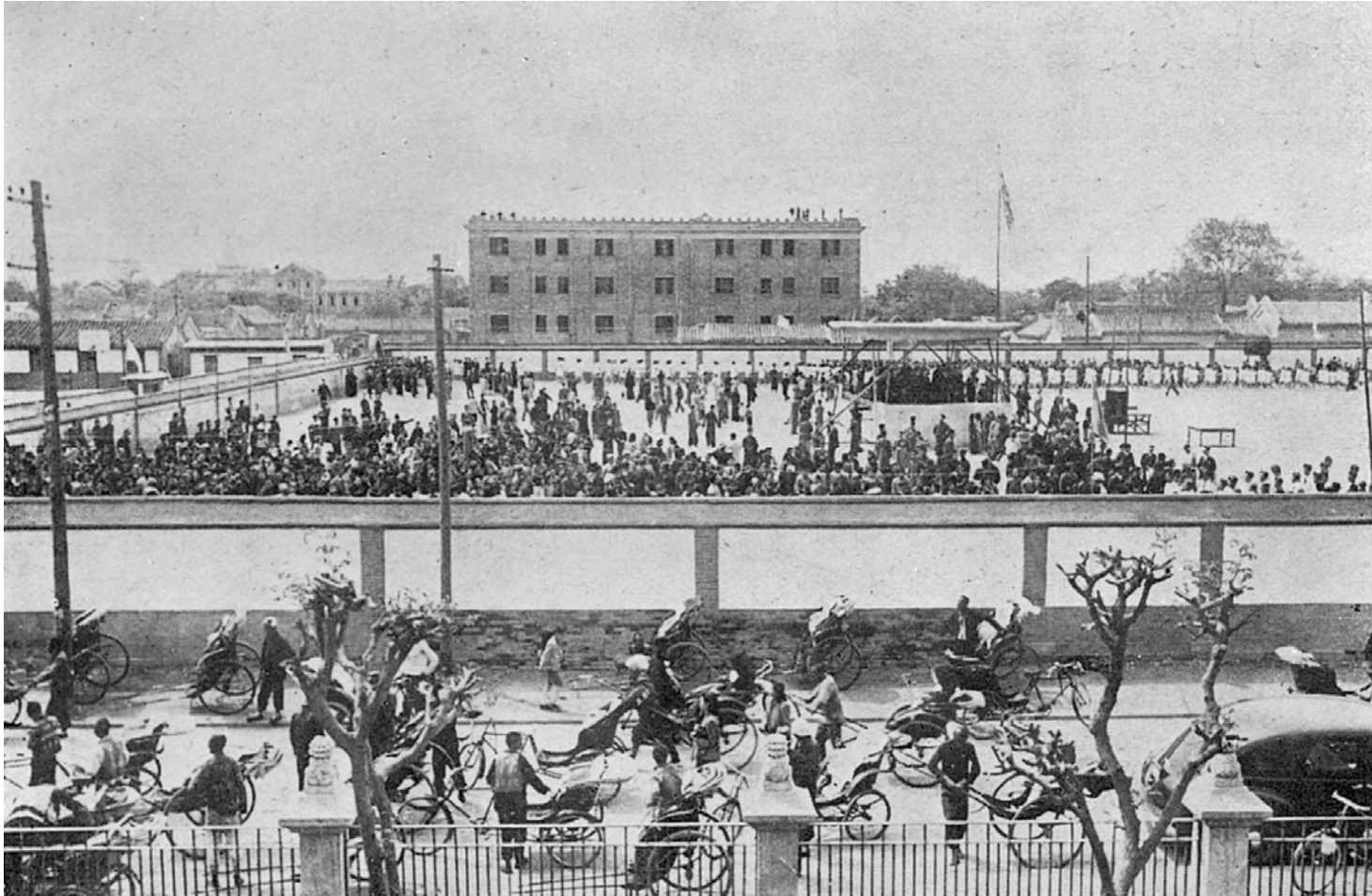
- 學校從開始繼續有的**財務困難**：在北京的五所主要大學中，輔大的預算是最低的。教授們的月俸約為二百二十元到三百元間，和同在北京的其他大學平均月薪相比，已經少了一百元。即便如此，每月發薪餉的資金仍常常**不足**。
- 由於德國社會黨對匯款的限制，所以**德國方面**的資金難以送往中國，而**美國**的基金募款單位在頭幾年的募款成果有限。
- 因此，校務長必須多方**借貸**，特別是向聖言會上海總務處募集。勞心勞力下，**校務長穆爾菲**神父最後於**1935**年九月病逝。

# 聖言會在輔大

- 因學生宿舍完全不夠，所以學校希望聖言會第一個學期馬上就蓋宿舍。在1934年夏天，就是第二年，以二萬元等值黃金的費用，蓋了可容納約二百人的宿舍樓。
- 該宿舍樓位於體育場南側，穆爾菲病故後命名為穆爾菲樓。
- 1936年也完成了一棟理工學院新教室大樓。是一棟可容納180名學生使用的實驗室。



# 男生宿舍穆爾菲樓



# 成立輔仁大學本來的理由

- 1. 為求提升中國天主教神職人員的能力和  
文化水平。
- 2. 以協助成立一群開明熱心且有領導能力的  
信徒。
- 3. 學校被視為直接而友善的與中國非天主教  
文人階層做最好的媒介。
- 4. 因為是一座宗座的學校，所以需不計任何  
代價來維持。

# 成立輔仁大學本來的理由

- **1938**年聖言會能收買**恭王府**而在那裡開始輔大女院，藝術學系和聖堂。女生宿舍和大部分課程也都在那裡。
- 為求提升中國神職人員的能力和水平：**1934**年已經有暑期神學課程，**1938**年**司鐸書院**開始為一般年輕的中國神父講授大學課程。
- 書院在恭王府旁邊由宗座主中國代表**蔡寧主教**成立的。**1940**年新大樓開幕，**1943**年正式三年課程，教育部也承認他們的輔大學位：至**1948**年一共**566**位神父就讀，**67**位拿到輔大學位。

# 司鐸書院



# 天主教輔仁大學的理想

- 1.天主教或“公教”大學認為所有學科的目標是求真---**全然的真理**。而因為所有的真理在最後分析中自然之終都歸因於天主。
- 一所天主教大學基於它的**宗教立場**，應該努力獲得**整體型的真理**和致力於謹慎使用一切真正科學的方法，以達到這個目的。
- 2.面對西方來的所謂**主觀倫理**的觀念，天主教大學的任務是，藉由其具有**科學與真理的特質**，憑著對人生及宇宙的看法，不致將獨特的現象**絕對化**，
- 反而整合在一種真正科學和完整的人生哲學，所以強調**價值體系**，也就是天主教和中國文化的真實價值結合為一。

# 天主教輔仁大學的理想

- 3. 面對過度強調**自然科學**的實用性，大學強調學術的普遍性與公教的人生觀間適當的平衡。
- 持有正確的價值體系和完整的人生哲學，就給予**人文學科**應有的位置。

# 輔仁圖書館



# 輔大教育理想的實踐

- 1. 陳垣校長願意恢復利瑪竇的努力而追求**中西文化交流**：學校在歷史學、語言學等漢學範圍非常努力，也建立漢學的《華裔學誌》。
- 物理學的嚴池神父和化學的卜樂天先生在他們的學系促進**科學研究**工作和培養年輕的中國研究者以協助國際間物理和化學知識的進步。
- 2. 因此輔仁**文學院**一開始就將中國史、國文和英文為主要課程。**物理學**和化學系因**1933**年後外籍教授的帶動達到國際水準。





# 輔仁教育理想的實踐

- 3. 大學職員略可分為中國人和外國人，中國職員處理行政工作和聘請文學院的中國籍教師；外籍職員負責處理財務事宜以及聘請科學和語言方面的的外籍教師，兩方面有良好的合作關係。
- 4. 雖然文學和科學是不一樣的領域，但一開始輔仁的教育目標是經過重視在分配學生實踐來徹底介紹科學方法。
- 5. 嚴謹的學風、著重學習和培育人格。

# 輔仁教育理想的實踐

- 6. 為了整合所有學問在**人生哲學**中，輔仁將邏輯學與倫理學列為必修的通識課程。
- 7. 在日軍佔領期間因其國際性質而能**維持開課**，是因為作為一所教宗的大學，不跟任何一方面的國家有所關聯。但是日方還是把美籍和荷蘭籍的教職員關在集中營。
- 雖然外籍教師分屬於**兩個國家**的陣營，日本的盟國與敵對的盟國，但是他們都一起努力維持大學的營運。

# 輔仁禮堂



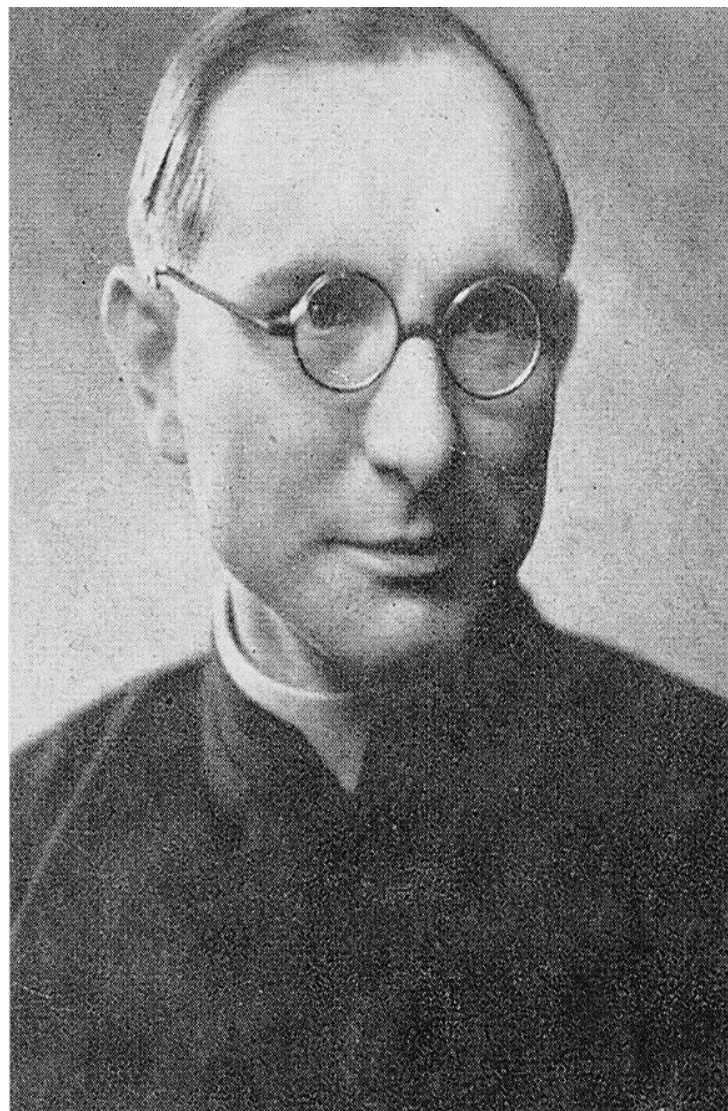
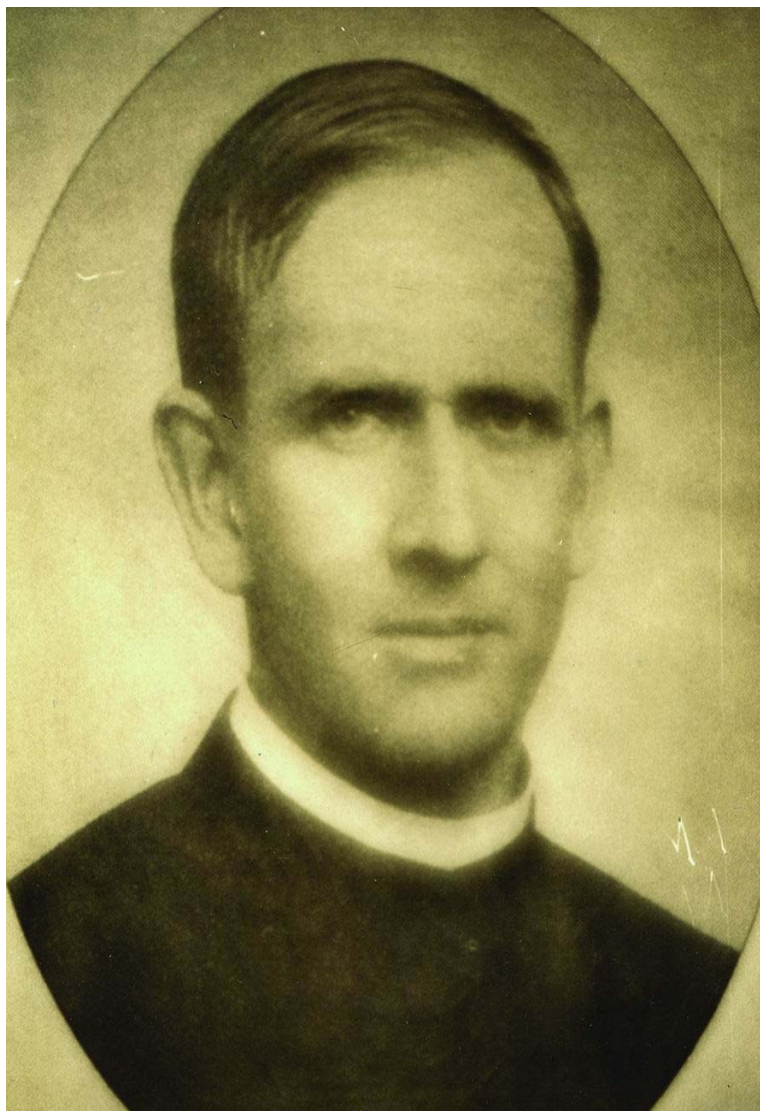
# 輔仁學術活動

- **雜誌**： 1. 《輔仁學誌》 1928-47年； 2. 《輔仁英文雜誌》 1932-48年； 3. 《華裔學誌》 1935- 今天； 4. 《輔仁大學叢書》： 教授的著作； 5. 《民族學誌》 1942-48年。還有學生許多刊物。
- **翻譯**： 施米特的人類學名著： 《宗教信仰的源起與發展》和其他很多著作。也開始編輯天主教百科全書。

# 輔仁學術活動

- **微生物實驗室**在**1939**年是中國唯一具有研製斑疹傷寒疫苗的機構，保護了許多外籍人的生命。
- 在**1939**年成立了**人類學博物館**。
- 在輔仁藝術學系除了中國藝術外也發展中國基督**宗教藝術**，是**1932**年陳緣督開始。

# 穆爾菲、雷冕兩位校務長



# 社會參與

- **1937-1938**年冬天北京輔仁大學為了**救濟**南部氾濫災難的難民。賑濟會購買大量的粟米存放在粥廠。歷經艱苦的三個冬月每天提供超過六百分粥，也給衣服等。經費來自各方面的捐獻：學生和老師、慈善晚會、藝術品展示等。
- 輔仁大學**社會系服務部**是在**1940**年，校方基於理論結合實踐為培養社會服務人才的宗旨而成立的。以社區為實驗基地，開展社會調查和社會公益活動。經費是從學生各樣的活動募款的。



# 學生賑濟活動



# 社會參與

- 于斌主教所推動的**公教進行會**青年團在輔仁有**100**多名成員。**1935**年開始辦夜校招收貧窮孩童就讀，超過一百名小學生接受教導並免費提供學費和所有學校必需品。
- 夜校中較優秀的學生則幫助他們進入正常**高中**，其餘學生安排在各種商店和工廠擔任**學徒**。費用是由公教進行會成員的會費和恩人的募捐來的。
- 也安排學生到**監獄**給受刑人上課。

# 學生到監獄給受刑人上課



# 學生的活動

- **1943**年舍監羅度華神父安排 演一場公開對外的**話劇**為了慈善而募捐。本來從開始有學生的話劇社，一切都是學生自己預備。
- 輔仁的師生也喜歡**京劇**，在**1938**年組織學生京劇團體。每年校慶當晚有一場國劇晚會。也有管絃音樂隊等學生社團。
- 最有名是輔仁**足球隊**。在**1930**年代在北京的北大、清大、燕京、師大和輔仁五大學聯賽中冠軍杯基本上有輔仁的紫星隊捧走。

# 輔仁‘紫星’足球隊



# 1931年九一八事變輔大學生示威



# 參與抗日

- 1937年底日軍佔領北京以後在北京的**15個大學**除了燕京、中法和輔大其他的都被解散。輔仁的學生人數就突然增加一倍，到兩千學生。
- 在日軍持續征服中國南方，各個學校被逼參與**親日遊行**，像慶祝保定府、太原府、南京等城市的陷落。輔中為避免參與活動，把學生遣送回家或是婉拒日方，說輔大是由結盟的德國的傳教士所經營，因此享有特別待遇等。
- 但是**1938年伏開鵬神父**，輔中校長，因為再三拒絕參加遊行慶祝日軍的勝利，被逮捕而受到酷刑審訊。後來因伏神父支持和保護赴後方自由中國的學生，他再一次被逮捕。

# 北京輔仁中學





# 參與抗日

- 從**1937**年開始輔仁的教師組織**抗日的秘密團體**‘炎武學社’後來公開化而稱之為‘華北文化教育協會’，為了團結愛國青年，收集情報，及支持他們去後方戰爭。
- **1943**年秘書長英千里被捕；**1944**年代理文學院長董洗凡、教育學院院長張懷、英千里等**師生三十餘人**被押至日方憲兵隊及監獄。被審訊和拷打，最後由死刑改判為**15**年徒刑。但**1945**年勝利後被釋放。

英千里秘書長



伏開鵬訓育主任



# 戰後的新開始

- 1946年戰後聖言會擔心國民政府視輔仁為德國傳教士辦的而會遭到沒收充公。輔仁自從被認為是一所美國的教育機構，美國駐北平總領事提醒雷冕校務長，有一位美國人作為校務長較為合適。
- 芮歌尼是芝加哥大學古代脊椎骨生物學博士，他雖然沒有教育行政經驗，也不認識中國情況，還是從非洲加納國回來被授命為輔仁的校務長。
- 戰後輔仁為了應付新時代，想成立國家最需要的機械、醫學和尤其是農學院。但芮歌尼是一位活力充沛但實事求是的領導人，所以他發現輔仁根本沒有能力和經費辦農學院，最後只成立農學系。

# 天主教的精神

- 芮歌尼發現學校裡**缺乏天主教的精神**，就想辦法使每一系有一位神父或教友。但這個精神不是狹義的宗教性而更是一種獻於研究和教學，關懷每一位師生，同時維護天主教的**價值觀**，諸如有神論、人的尊嚴，國際化的精神等。
- 他就安排使每個學生都要修習兩年的**士林哲學課程**和一年的教會史。教友學生還必選一年的護教學。當然也有四年的選修教理課程。教友師資比例佔約**40%**，教友學生不到**5%**。

# 政治的影響

- 在**1945**年日軍戰敗後不久，**國民黨和共產黨**之間開啟了權力鬥爭。學校內存在著真正的黨員和兩黨的青年組織。共產黨雖然無法公開運作，但是透過學生的自治會和讀書會等方式傳播思想。因而發生幾次反抗事件，如因為不滿宿舍費的增加等。
- 因為共軍越來越靠近北京而在別的地方迫害基督徒，所以輔仁考慮撤退。**1948年12**月輔仁聖言會團體討論這問題。

# 政治的影響

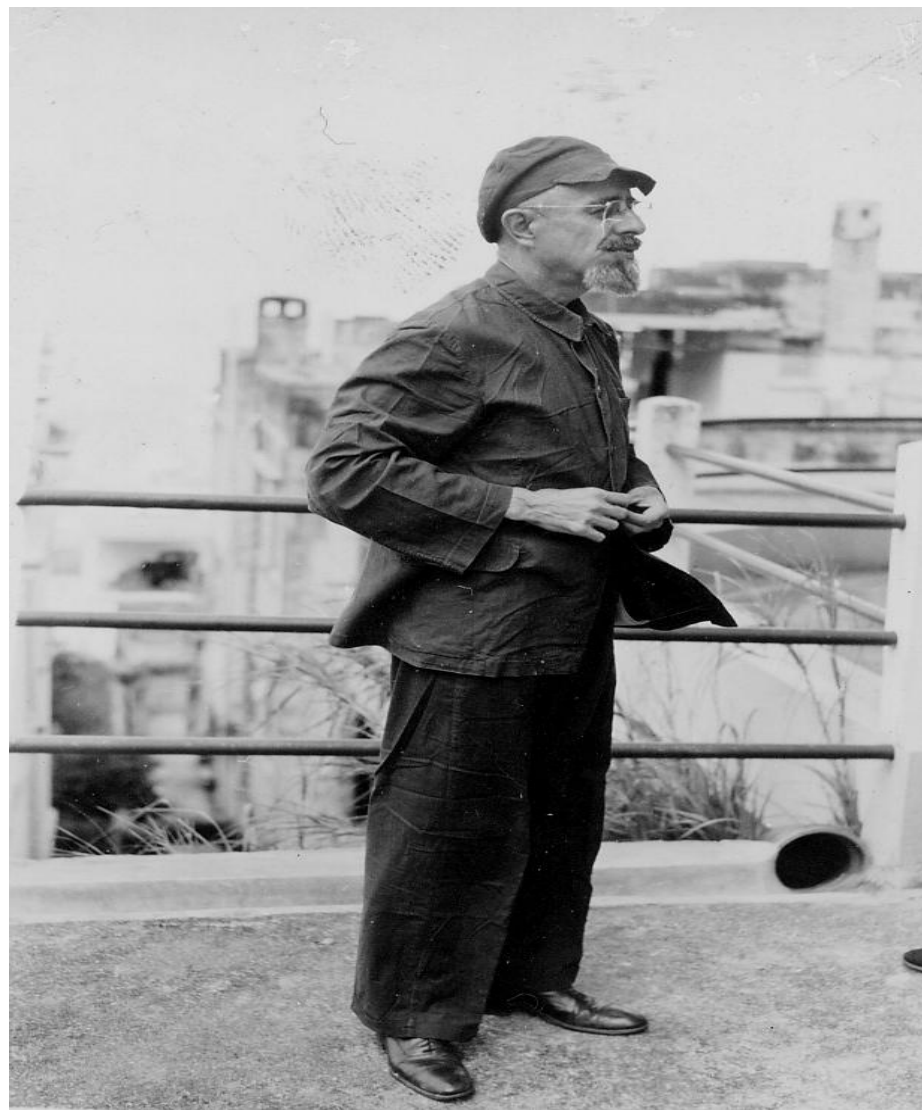
- 聖言會調查每一個會士**願意留下**或離開：  
在**38**位聖言會士**22**位說應該留下。最有危險的人已經離開了，像伏開鵬等。修女們大部分也願意留下。
- 重要的**中國籍**教職員像陳垣校長和英千里秘書長，也寫信建議準備撤退。
- 但時間來不及：**1949年1月22日共產黨政府**已經派人接受城市，共軍**31**日和平進城。

# 芮哥尼校務長

1946



1955



# 輔仁的管理權

- 教廷駐中國大使要求學校盡量留下和**適應新局勢**。以因應共產黨人的要求可制定暫時協議。
- 學校部分教師站在**共產政府**而要求：**1. 教育宗旨必須符合新民主主義教育的精神； 2. 不許宗教宣傳； 3. 學校行政權必須完全交與中國人等。**
- **校政會議**就由校長和一群改革進步教授組成。教會代表芮歌尼和修女院院長也可以參加。
- 學校必須教授**唯物辯證法**和**馬克思主義**兩門課程。不准反宗教宣傳，也不准宗教宣傳。
- 但教會必須繼續負責**一切經費**，也要透明化。



# 輔仁的管理權

- 芮歌尼不斷的關於學校的行政權與中共最高政府交涉：第一、他要求解聘一批上課反對教會的教師；第二、他不願意用經費支持唯物論和馬克思主義這兩個課程，因為學校的錢是教友捐的為了傳教，絕對不是為反對教會。
- 政府不接受他的條件，1950年教會就不付學校的費用。政府就決定把輔仁大學充公和自己接辦。1952年跟別的大學合併。
- 神父修女本來被邀請繼續教書，但他們很快放棄了。芮歌尼被逮捕當作美國的間諜。1955年因國際的壓力才被釋放。

北京市文物保护单位

原辅仁大学

北京市人民政府一九八四年五月二十四日公布  
北京市文物事业管理局一九八四年九月立